

ムトー精工株式会社

第54期 定時株主総会

目的事項

報告事項

1 第54期事業報告の内容、

連結計算書類の内容並びに

会計監査人及び監査役会

連結計算書類監査結果報告の件

2 第54期計算書類の内容報告の件

決議事項

議案

剰余金の処分の件

以上

ムトー精工株式会社

平成26年3月期

事業報告

経済状況について

- 前期末からのアベノミクス効果により、円安、株高が進行した。輸出産業にとっては円安が業績の追い風となった
- 日本の景気指標等回復基調にあるが、本格的な回復は、これからの各社の業績、雇用情勢、消費動向による
- 海外においては、中国・東南アジアの領土問題、全世界的な経済動向など、懸念材料も残されている

プラスチック成形事業

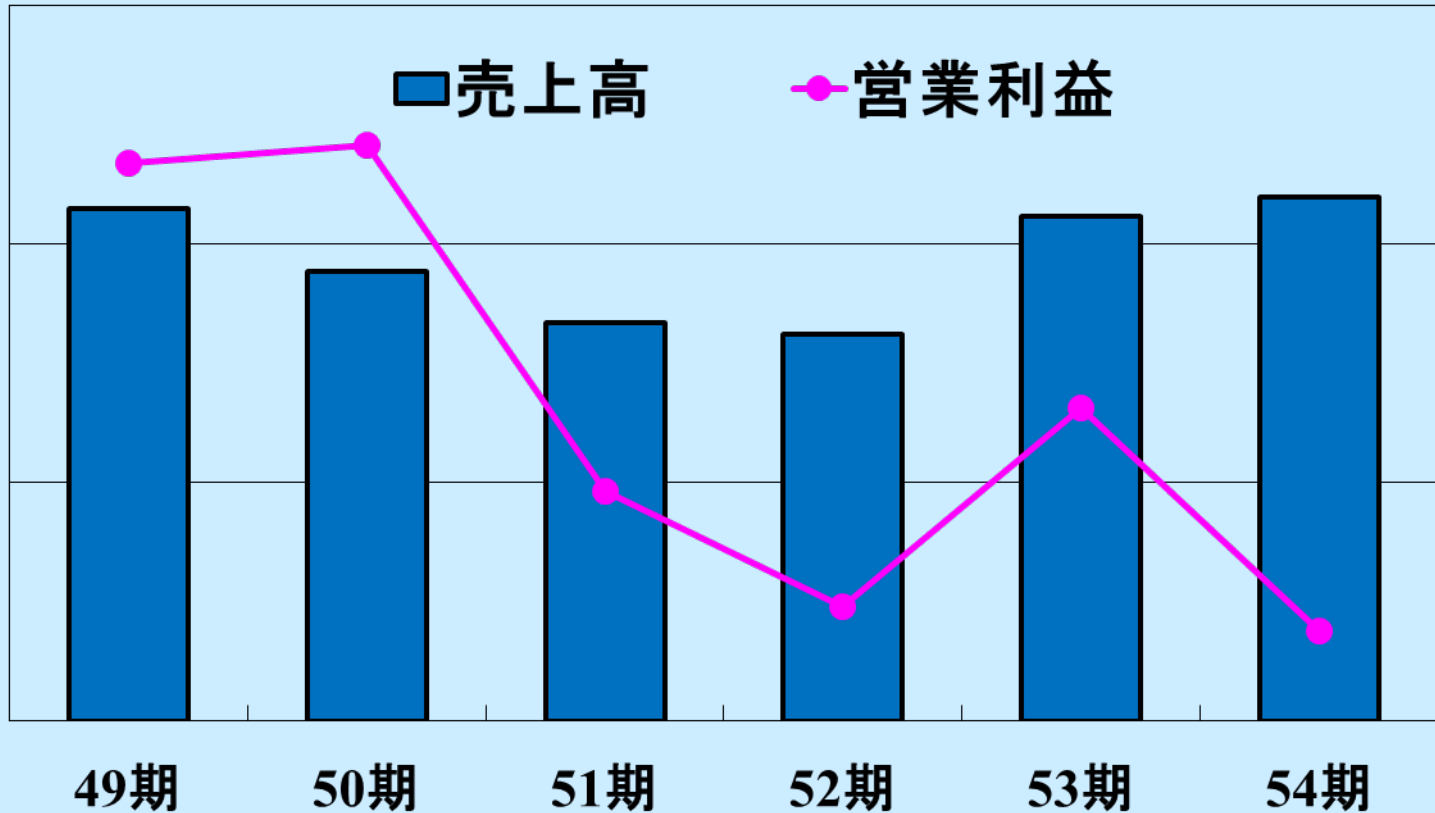
(百万円)

30,000

20,000

10,000

0



(百万円)

1,500

1,000

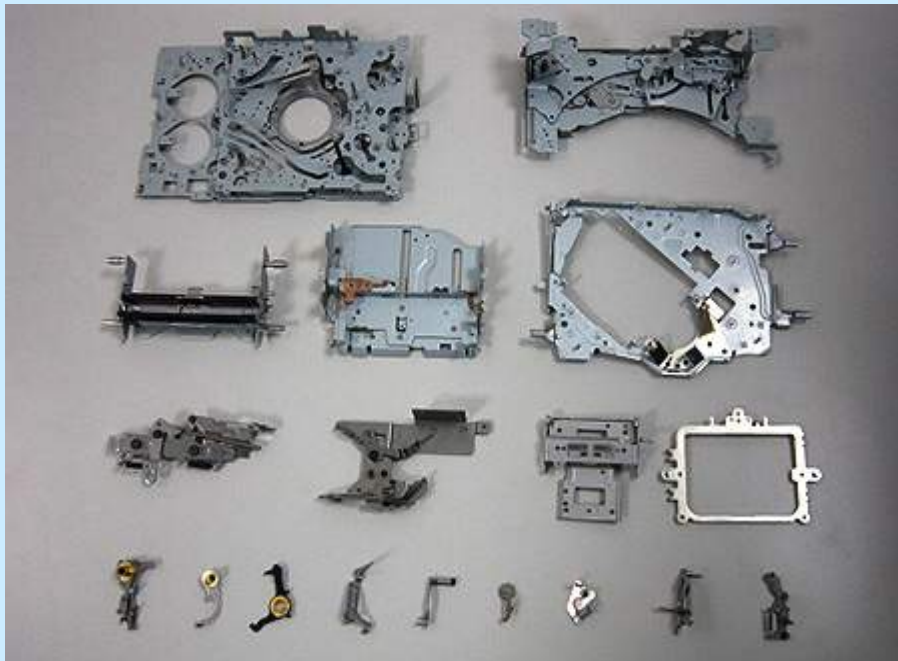
500

0

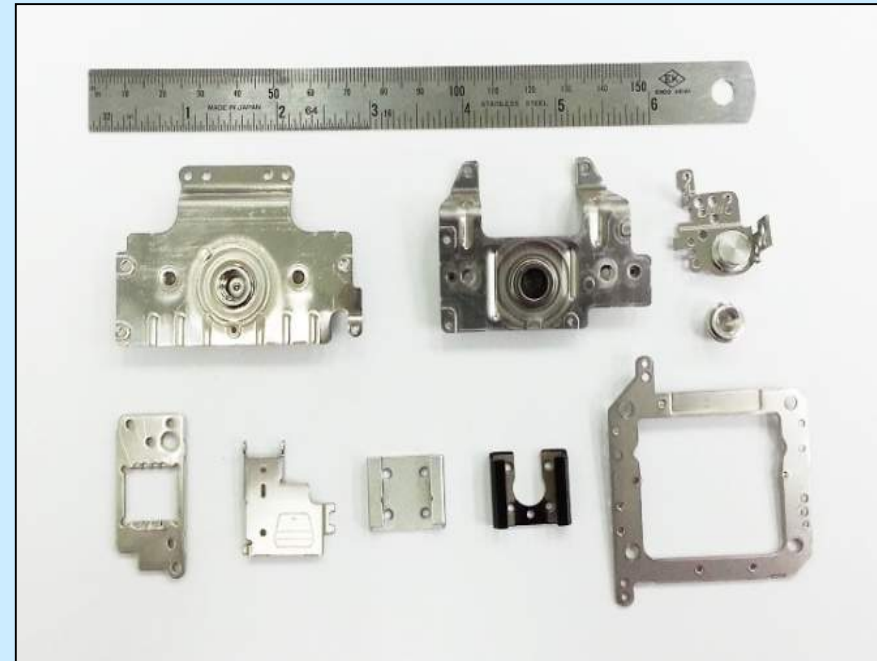
- ①売上高は、コンパクトカメラの不振
- ②ムトータイランドの量産体制の遅れ
- ③海外での人件費等 コストアップ

精密プレス部品事業

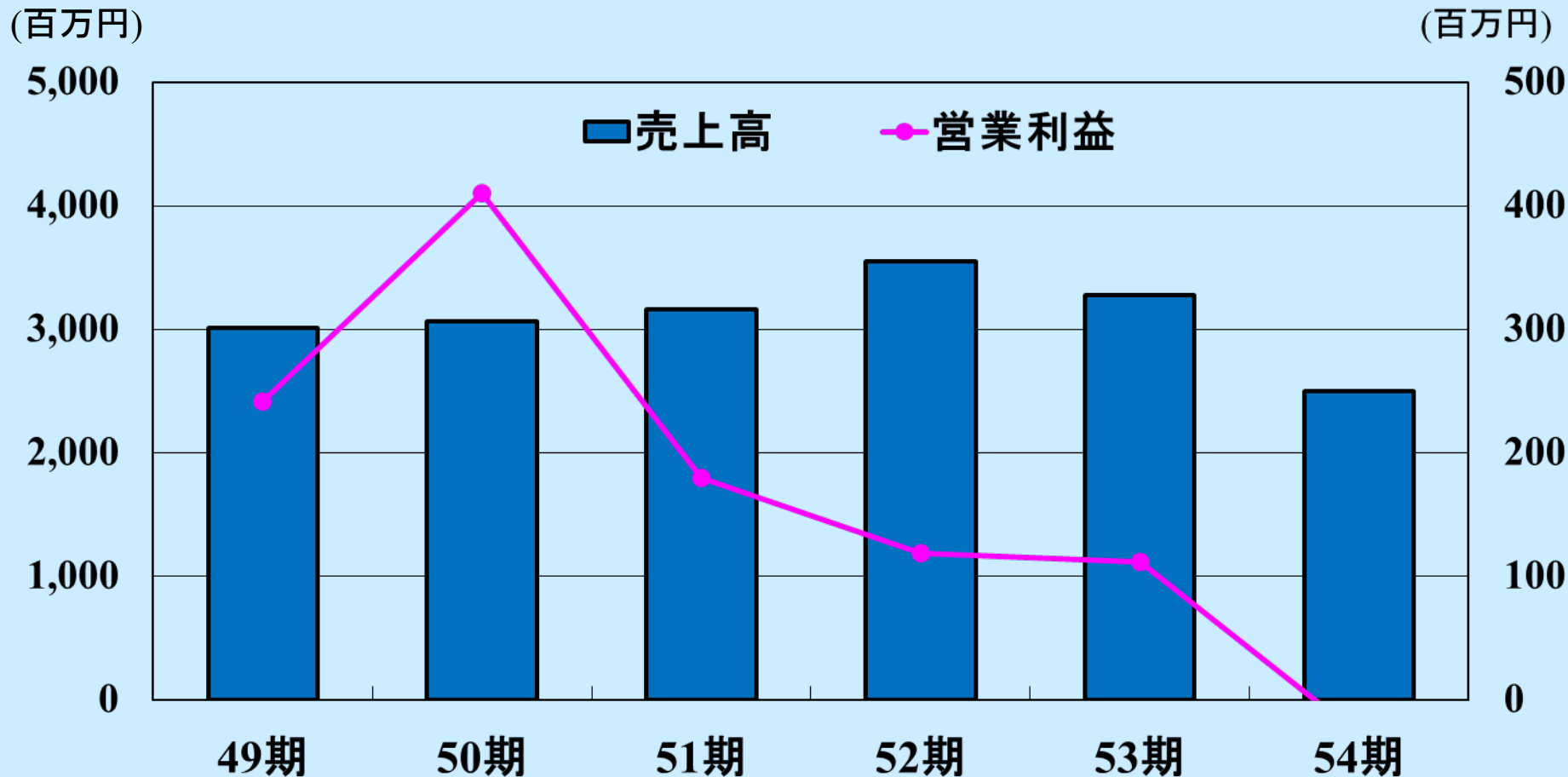
各種プレス部品



カメラパーツ

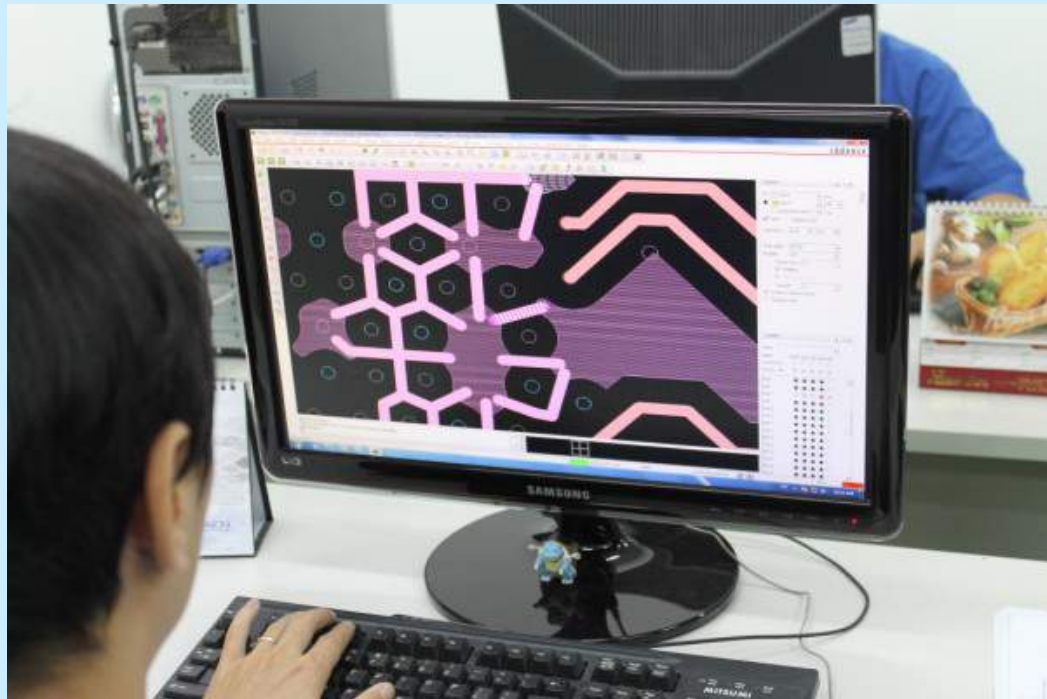
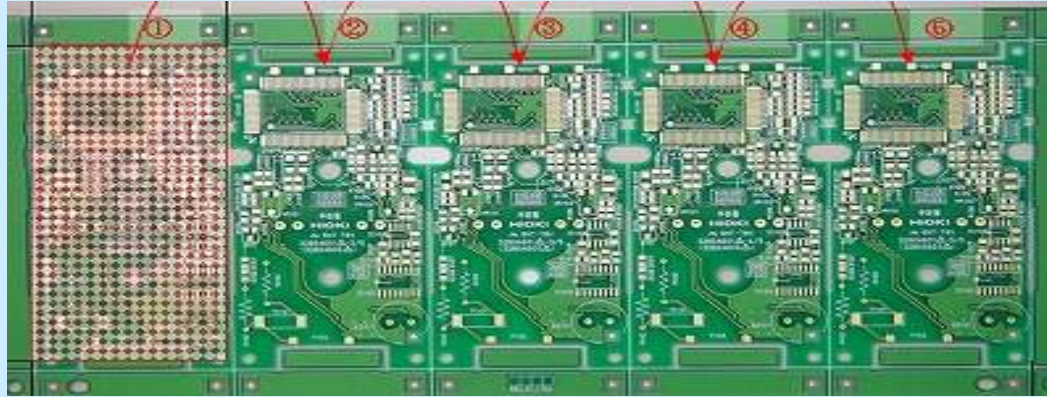


精密プレス部品事業

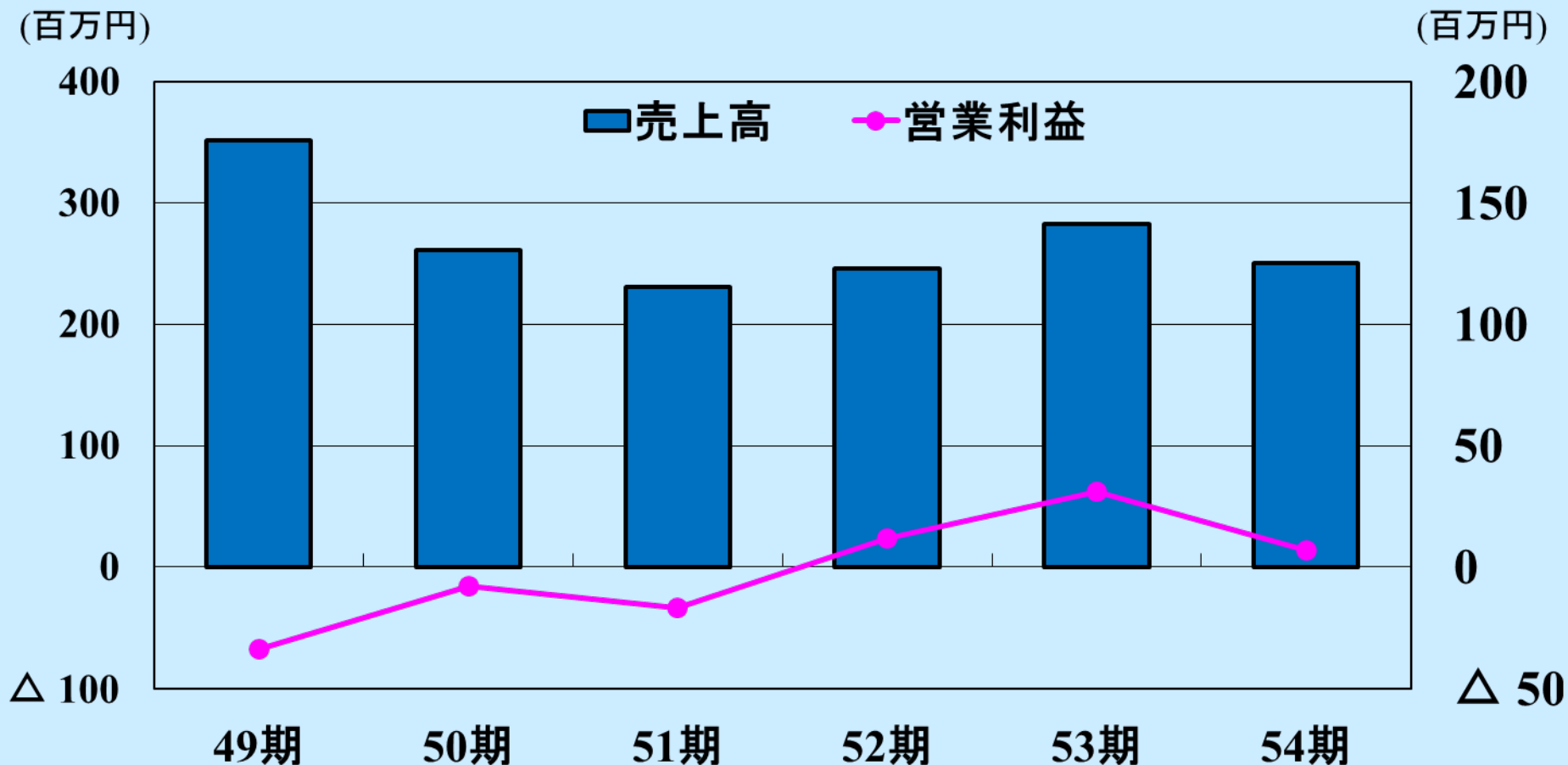


- ①売上は一眼レフカメラ、コンパクトカメラとも不振
- ②売上減およびコストダウン要求により、利益マイナスへ

プリント基板事業



プリント基板事業



- ①売上は、検査部門、設計部門とも減少傾向
- ②売上減に伴ない、固定費のさらなる圧縮を実行

当期の為替の影響額について

レート差による売上高および営業利益への影響

52期米ドル平均レート 78円98銭

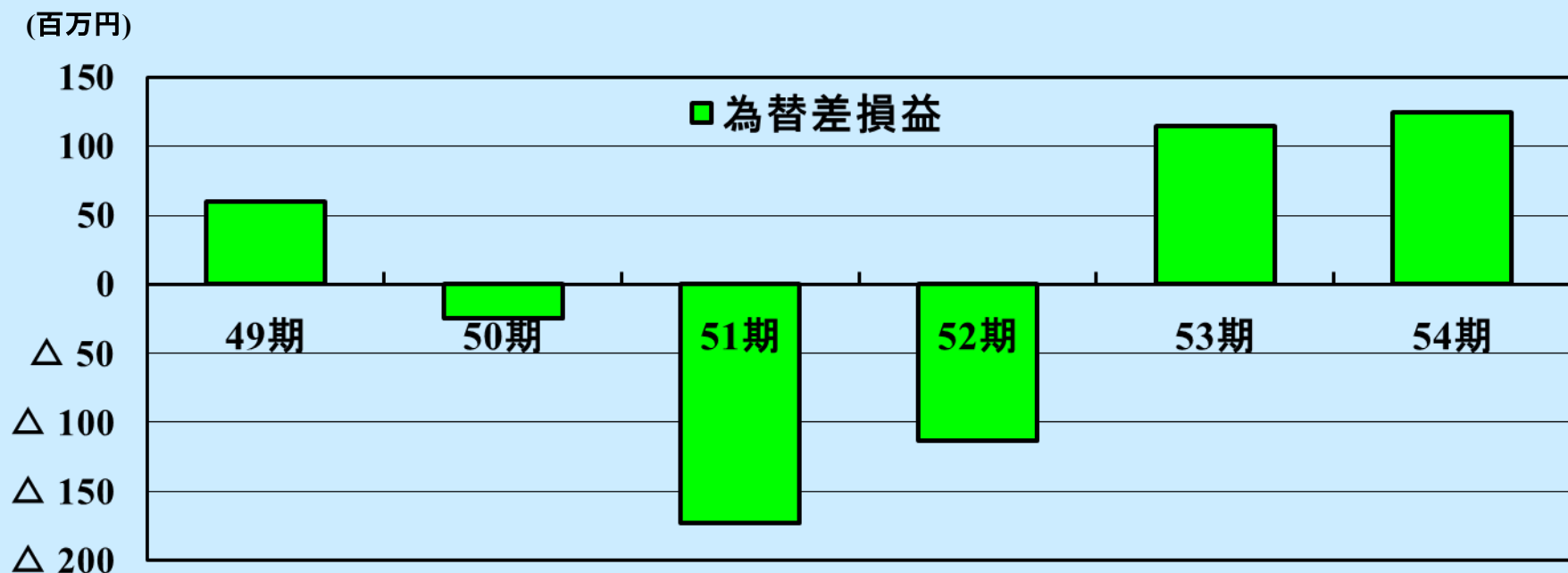
53期米ドル平均レート 83円32銭

54期米ドル平均レート 100円49銭

売上高 ⇒ 28億9千3百万円の増加

営業利益 ⇒ 9百万円の増加

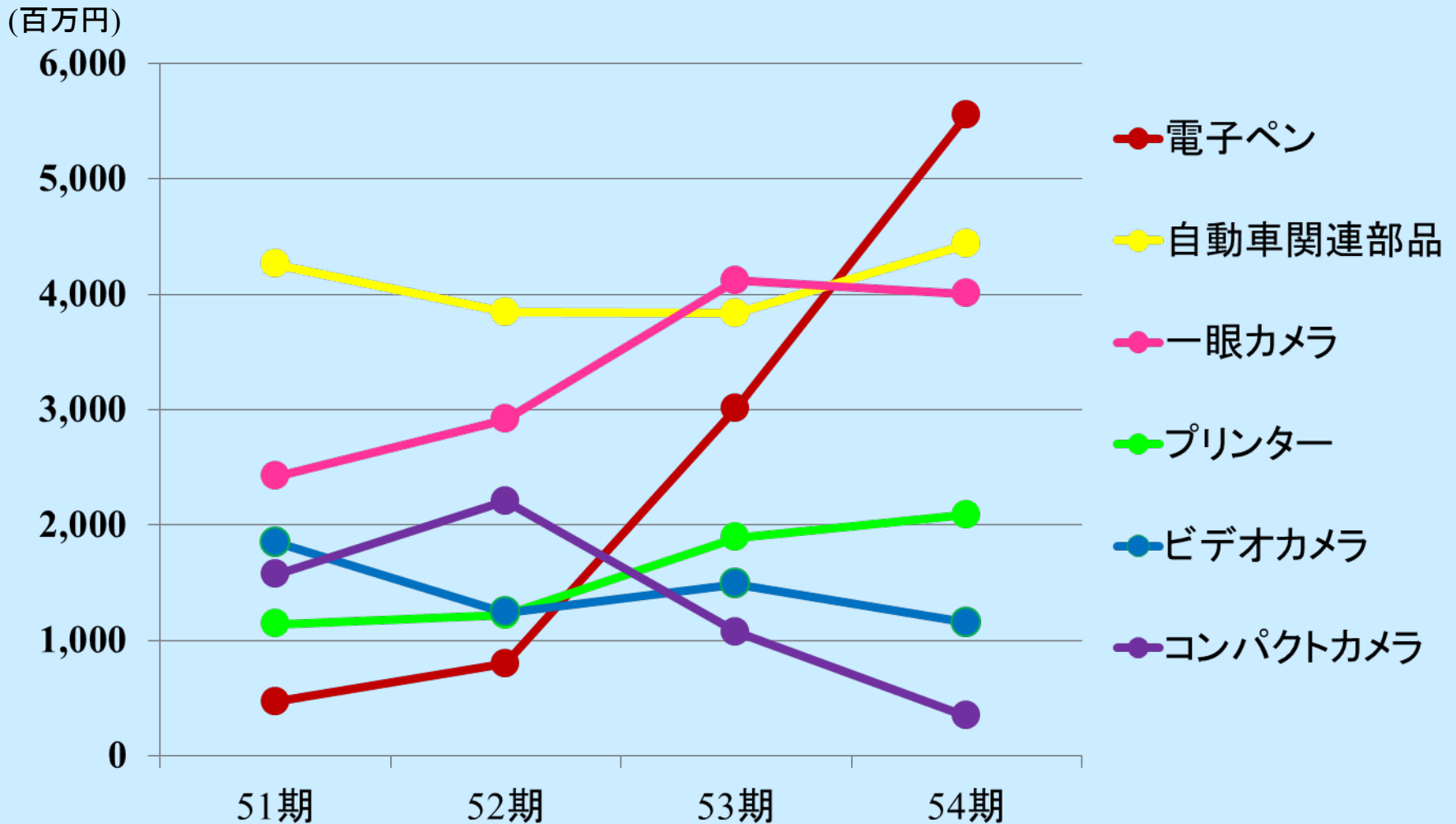
経常利益(営業外為替差損益)への影響



外貨建債権債務のバランスを取って為替の影響を可能な限り
少なくなるようにしております。

- ・51期の為替差損は、ムトーの円高、ハノイの円建て借入の評価替えによるものです。
- ・52期の為替差損は、海外子会社の為替の影響によるものです。
- ・53期及び54期の為替差益は、主に円安に転じた為替相場の影響によるものです。

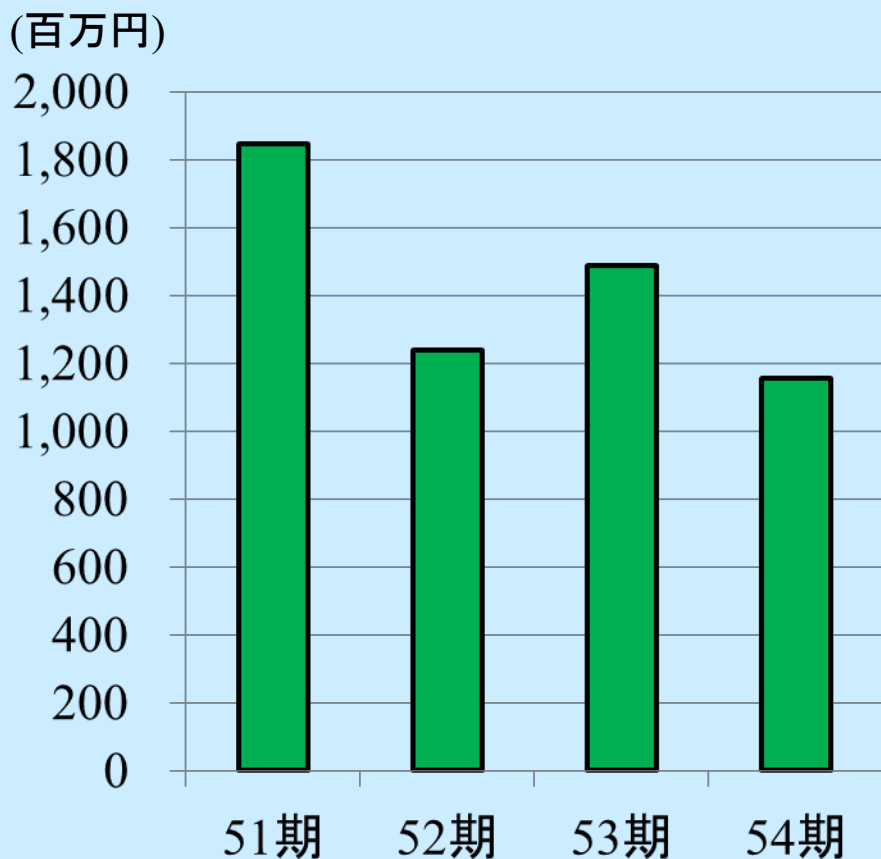
主力製品の売り上げ推移



ビデオカメラ部品



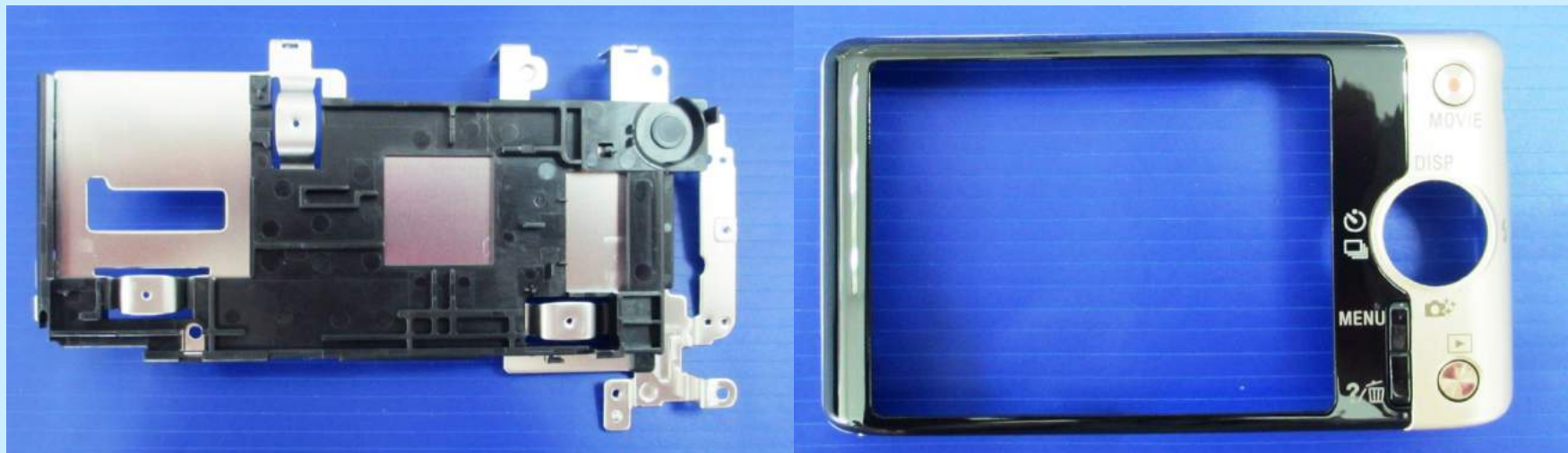
ビデオカメラ部品売上の推移



①売上にもつめる割合
前期10%から7%へ

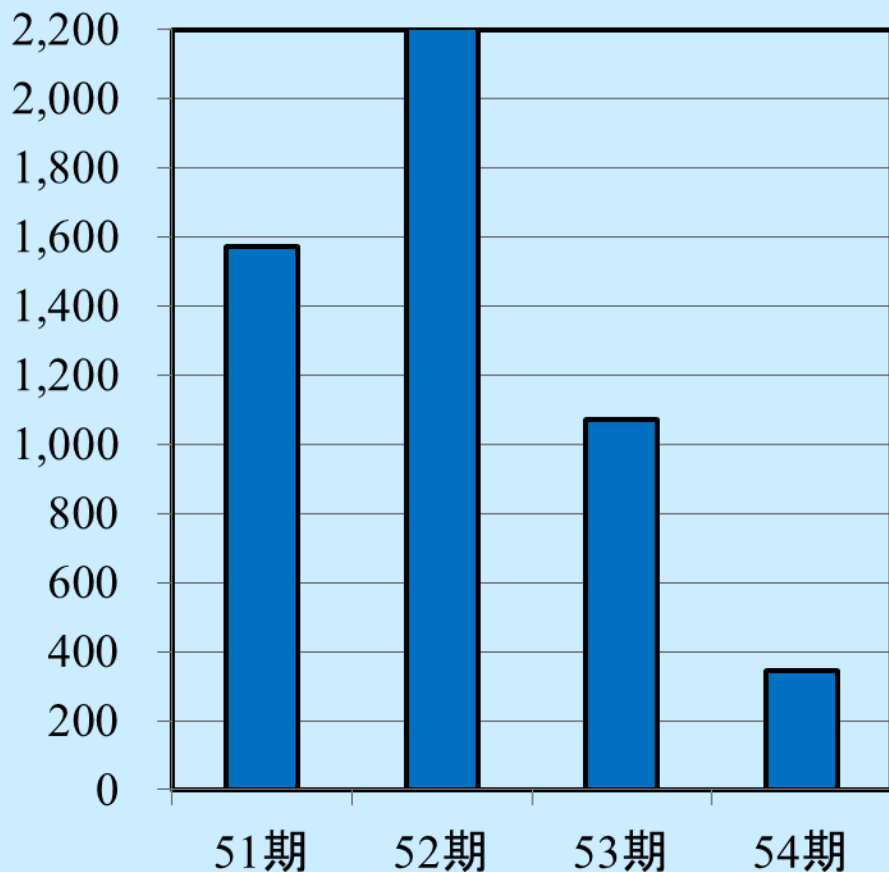
②前期比売上高
22.4%減の77.6%

コンパクトカメラ部品



コンパクトカメラ部品売上の推移

(百万円)

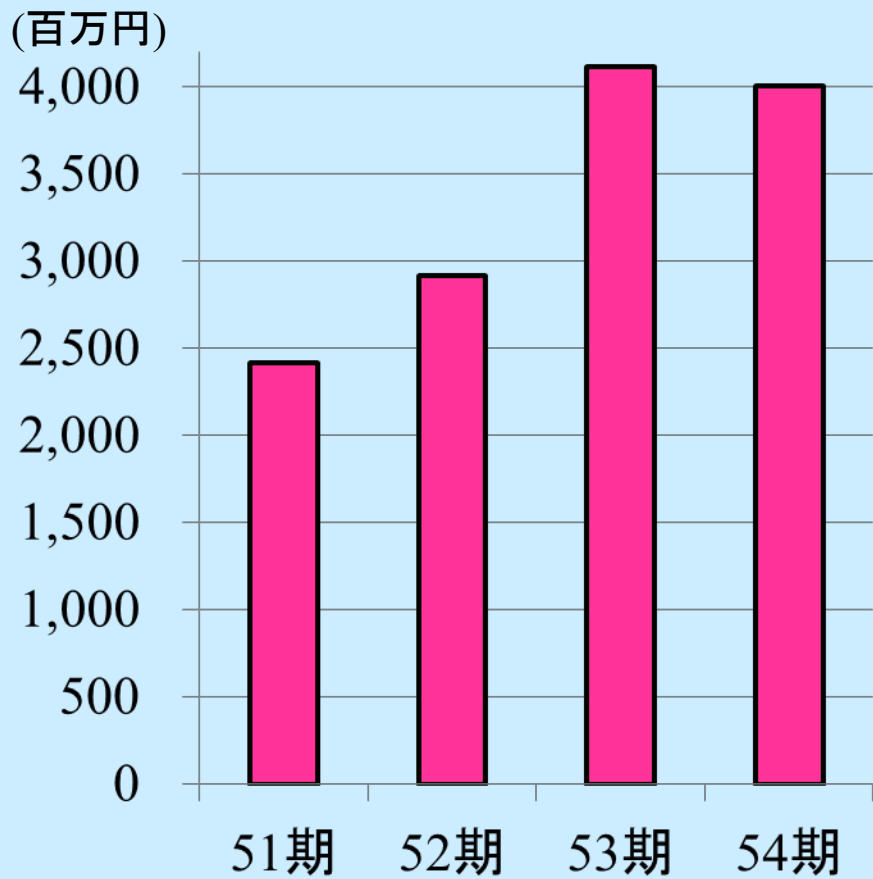


- ① 売上に占める割合
前期7%から2%へ
- ② 前期比売上高
68.0%減の32.0%
- ③ スマートフォンの普及
により売上大幅減

一眼レフカメラ部品



一眼レフカメラ部品売上の推移

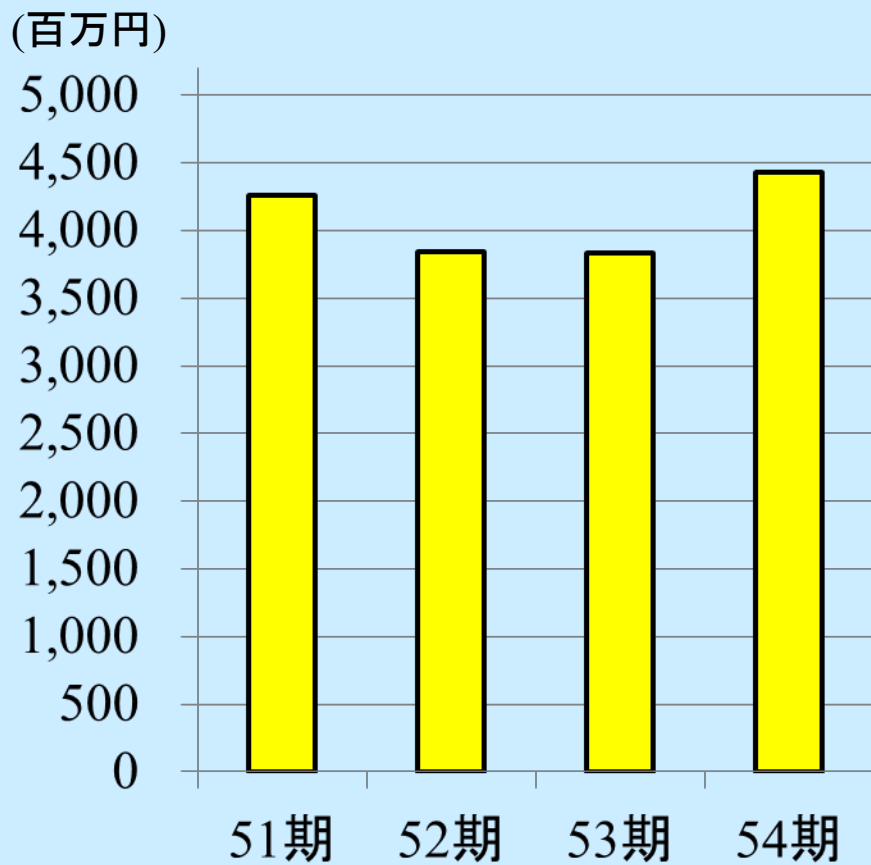


- ① 売上に占める割合
前期27%から23%へ
- ② 前期比売上高
2.8%減の97.2%
- ③ 一眼レフカメラは受注
安定

自動車関連部品



自動車関連部品売上の推移

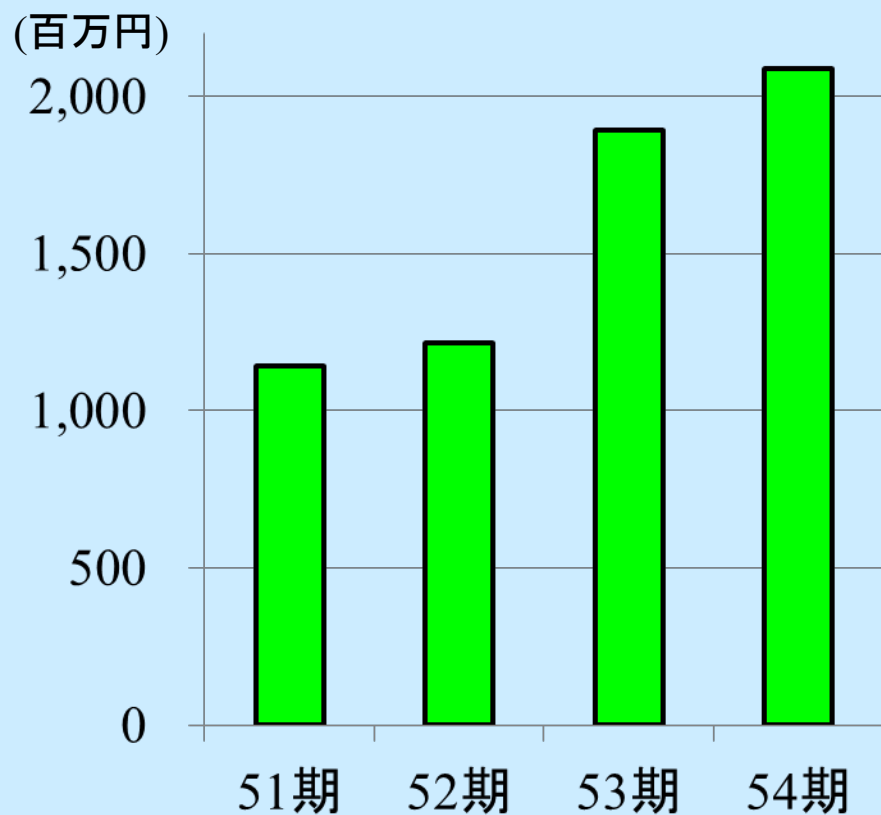


- ① 売上に占める割合
前期25%から25%へ
- ② 前期比売上高
15.5%増の115.5%
- ③ 車載部品も受注安定

プリンター部品



プリンター部品売上の推移

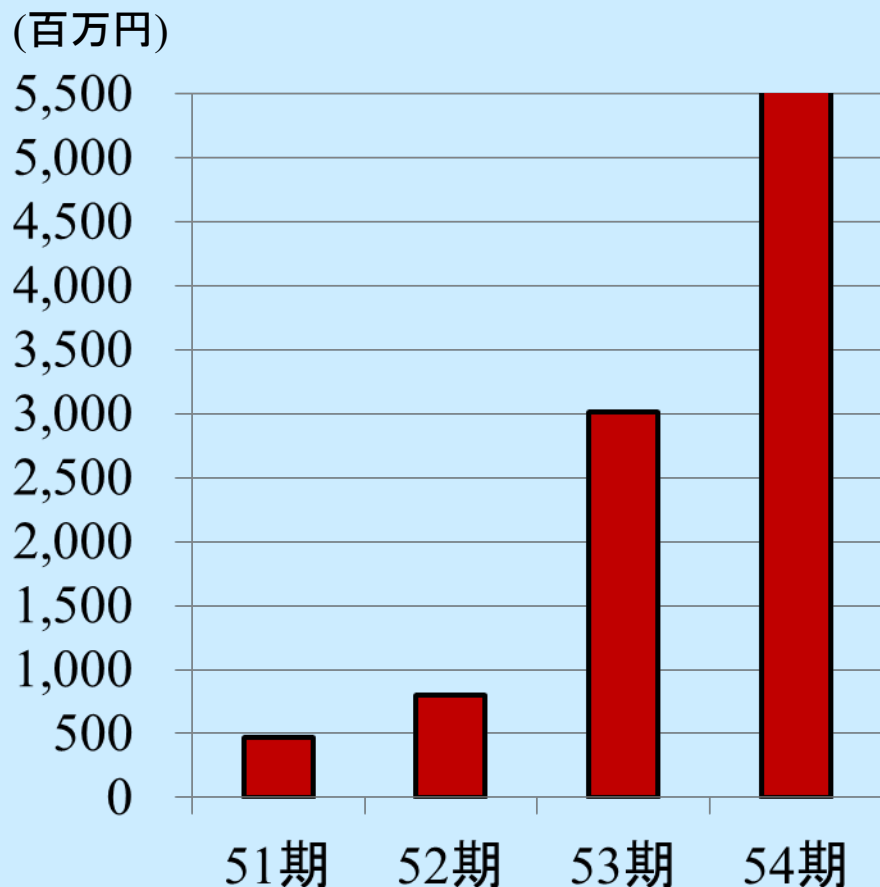


- ①売上に占める割合
前期12%から12%へ
- ②前期比売上高
10.3%増の110.3%
- ③プリンター部品も毎年
受注増で安定

電子ペン部品

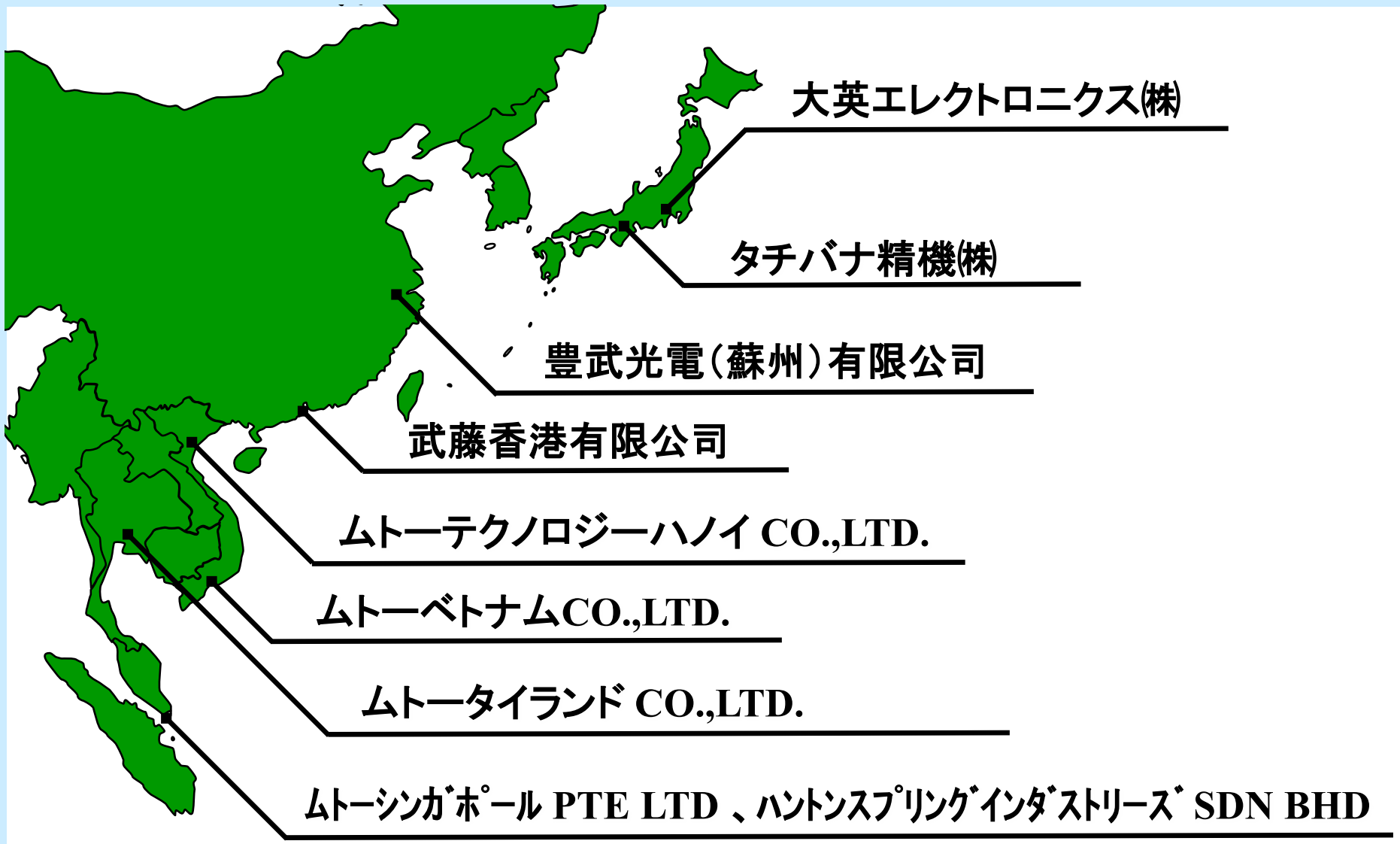


電子ペン売上の推移

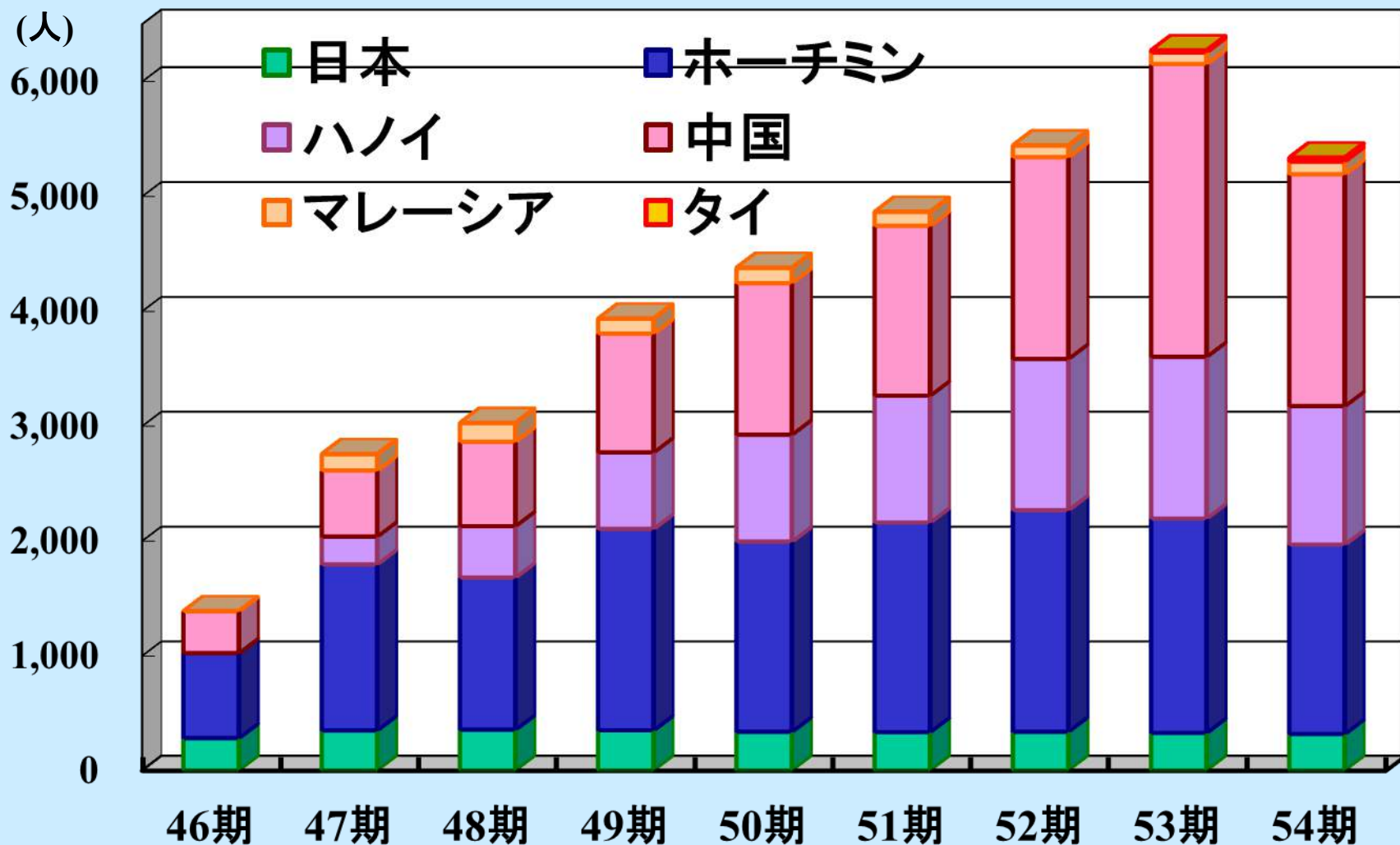


- ①売上における割合
前期20%から32%へ
- ②前期比売上高
84.2%増の184.2%
- ③電子ペンは53期より
大幅受注増

ムトーグループ製造・販売拠点



連結従業員数の推移(正社員)



ムトー(タイランド) CO.,LTD.

26年3月現在



設立 平成24年2月

資本金 4億タイバーツ

(当社出資比率 100%)

敷地面積 54,000m²

所在地

タイ王国

ヘマラートサラブリエ業団地

事業内容

金型設計製造

射出成形

組立塗装加工

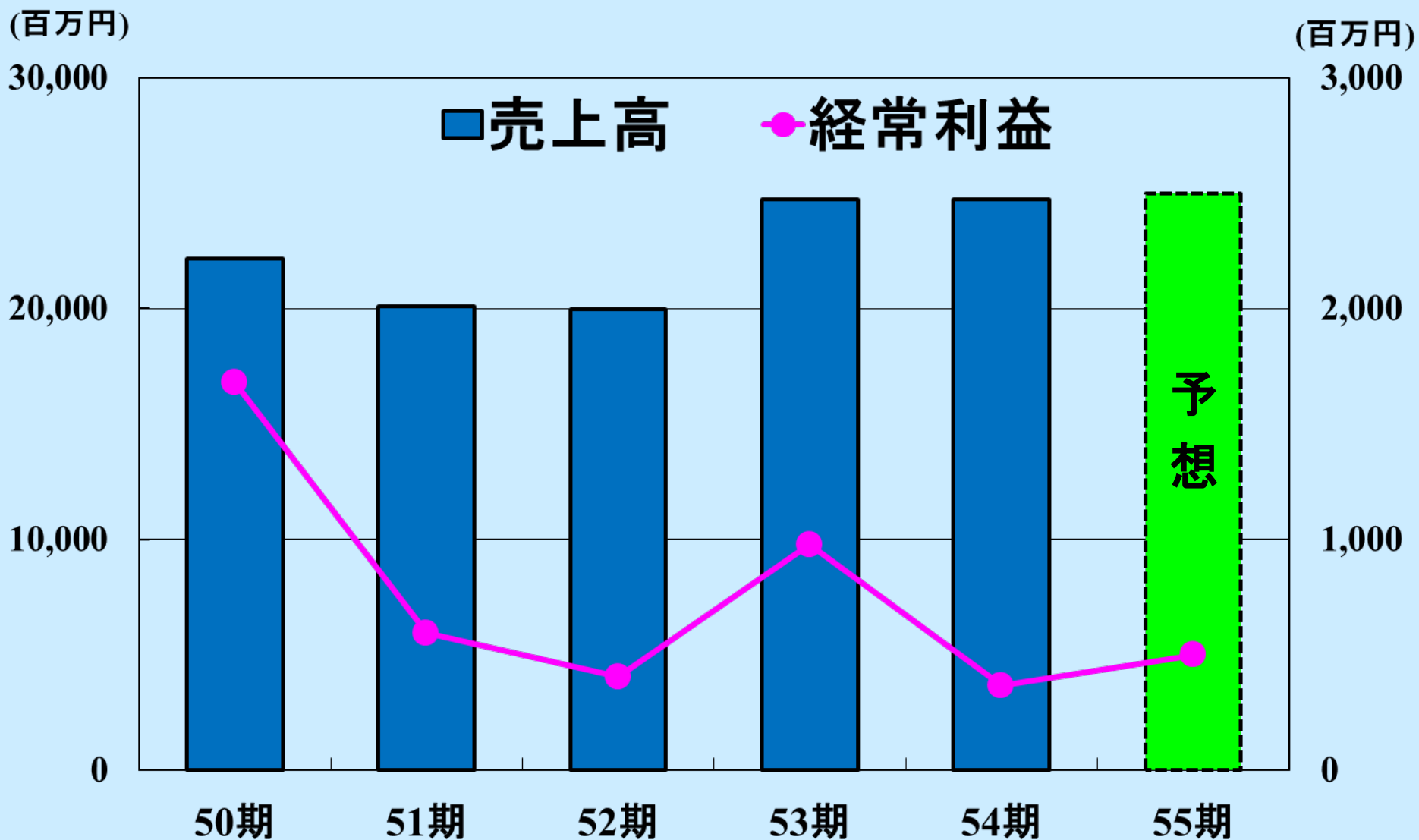
ムトータイランド 塗装設備



今期55期の課題

- ①国内収益の改善
- ②海外製造拠点の原価低減
- ③新規顧客の拡大

連結売上高と経常利益の推移



連結貸借対照表

平成26年3月31日現在

(単位:千円)

科目	金額	科目	金額
資産の部		負債の部	
流動資産	12,398,356	流動負債	5,921,938
現金・預金	4,443,112	支払手形・買掛金	2,314,396
受取手形・売掛金等	4,258,902	短期借入金	2,400,058
たな卸資産	2,880,641	その他	1,207,483
その他	815,699	固定負債	2,754,430
固定資産	10,074,272	長期借入金	2,356,611
有形固定資産	9,251,304	その他	397,819
建物・構築物	2,989,358	負債合計	8,676,368
機械装置・運搬具	3,770,265	純資産の部	
土地	1,528,380	株主資本	13,390,128
建設仮勘定	80,846	資本金	2,188,960
その他	882,452	資本剰余金	2,235,713
無形固定資産	283,900	利益剰余金	9,363,043
投資その他の資産	539,067	自己株式	△ 397,587
投資有価証券	324,562	その他の包括利益	△ 417,264
その他	214,505	少数株主持分	823,396
資産合計	22,472,629	純資産の部合計	13,796,261
		負債・純資産合計	22,472,629

連結損益計算書

自 平成25年4月 1日

至 平成26年3月31日

(単位:千円)

科目	金額
売上高	24,712,207
営業費用	24,546,185
営業利益	166,022
営業外損益	201,512
経常利益	367,534
特別損益	△ 8,015
税金等調整前当期純利益	359,518
法人税、住民税及び事業税	107,324
法人税等調整額	5,928
少数株主利益	△ 14,672
当期純利益	260,937

貸借対照表

平成26年3月31日現在

(単位:千円)

科目	金額	科目	金額
資産の部		負債の部	
流動資産	4,940,590	流動負債	4,243,435
現金・預金	875,284	支払手形・買掛金	2,296,097
受取手形・売掛金等	2,927,387	短期借入金	1,513,440
たな卸資産	745,693	その他	433,897
その他	392,224	固定負債	2,568,691
		長期借入金	2,356,611
固定資産	9,441,829	その他	212,080
有形固定資産	2,735,746		
建物・構築物	904,539	負債合計	6,812,126
機械装置	440,275	純資産の部	
土地	1,059,339	株主資本	7,530,194
その他	331,591	資本金	2,188,960
無形固定資産	32,691	資本剰余金	2,235,713
		利益剰余金	3,503,109
投資その他の資産	6,673,391	自己株式	△ 397,587
投資有価証券	218,657	評価・換算差額等	40,098
関係会社株式・出資金	6,347,063		
その他	107,670	純資産の部合計	7,570,293
資産合計	14,382,420	負債・純資産合計	14,382,420

損益計算書

自 平成25年4月 1日
至 平成26年3月31日

(単位:千円)

科目	金額
売上高	13,452,970
営業費用	13,368,012
営業利益	84,958
営業外損益	248,452
経常利益	333,410
特別損益	△ 916
税引前当期純利益	332,493
法人税、住民税及び事業税	60,671
法人税等調整額	2,327
当期純利益	269,494

ムトー精工株式会社

第54期 定時株主総会

目的事項

報告事項

1 第54期事業報告の内容、

連結計算書類の内容並びに

会計監査人及び監査役会

連結計算書類監査結果報告の件

2 第54期計算書類の内容報告の件

決議事項

議案

剰余金の処分の件

以上