

ムトー精工株式会社

第60期 定時株主総会

目的事項

報告事項

1 第60期事業報告の内容、

連結計算書類の内容並びに

会計監査人及び監査役会の

連結計算書類監査結果報告の件

2 第60期計算書類の内容報告の件

決議事項

第1号議案

剰余金の処分の件

第2号議案

監査役3名選任の件

第3号議案

退任監査役に対する

退職慰労金贈呈の件

以上

ムトー精工株式会社

2020年3月期

事業報告

経済状況について

【日本】

企業業績の改善などにより、回復傾向

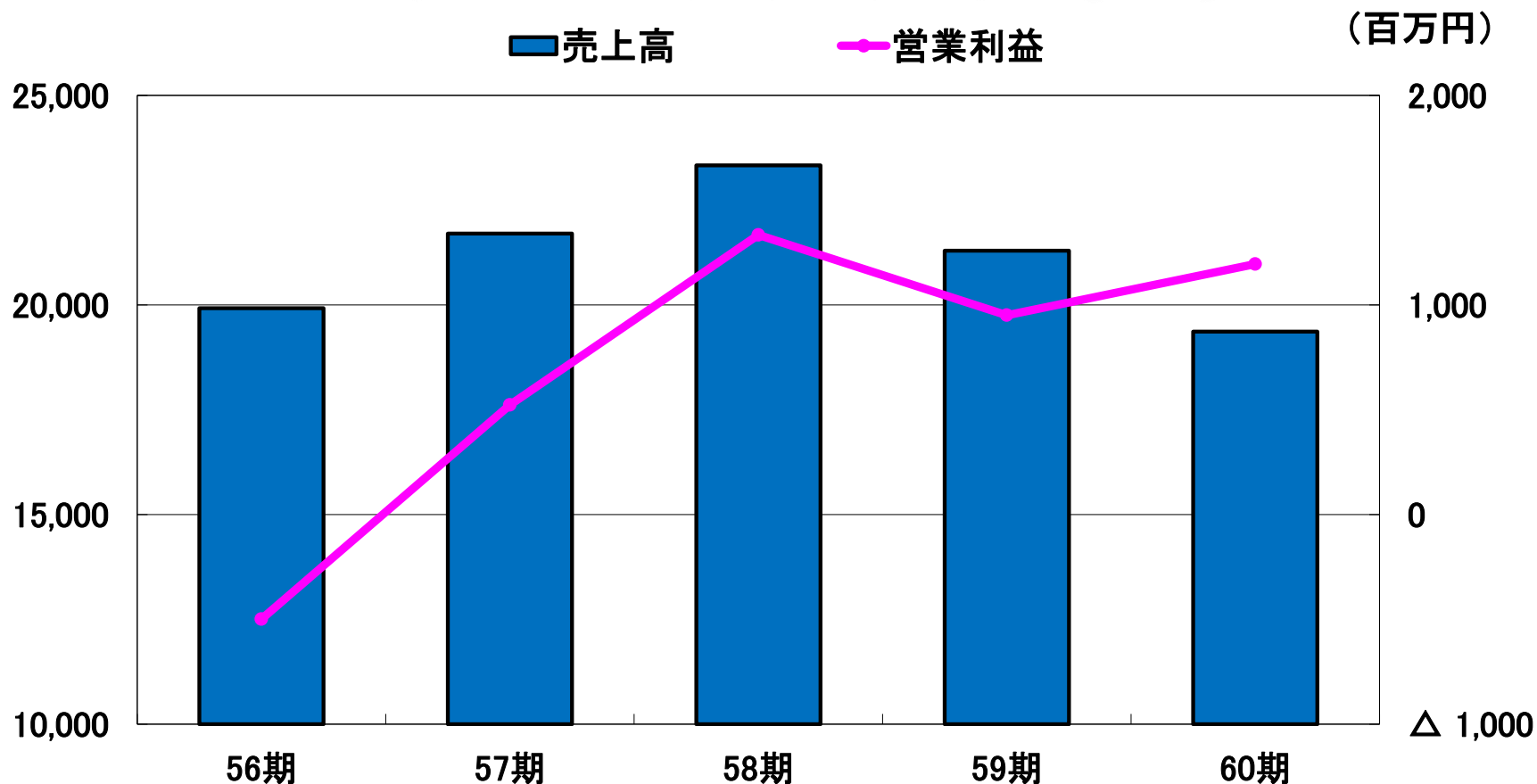
しかし、新型コロナウイルスの感染拡大に伴い、減速に転じる

【海外】

好調な米国経済などを背景に、回復基調

しかし、新型コロナウイルスの感染拡大により、世界全体で停滞

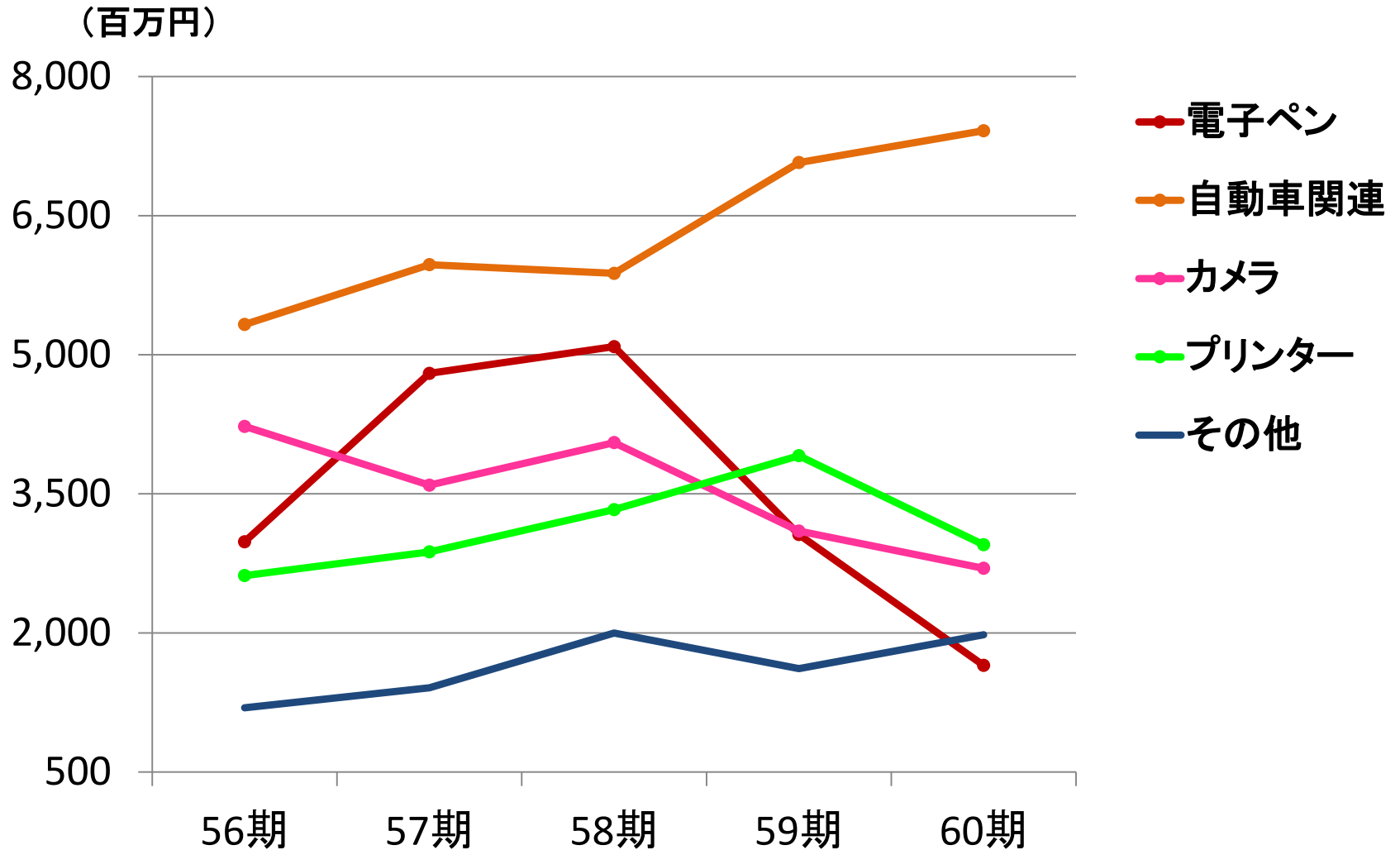
プラスチック成形事業



電子ペン部品の売上高は大きく減少

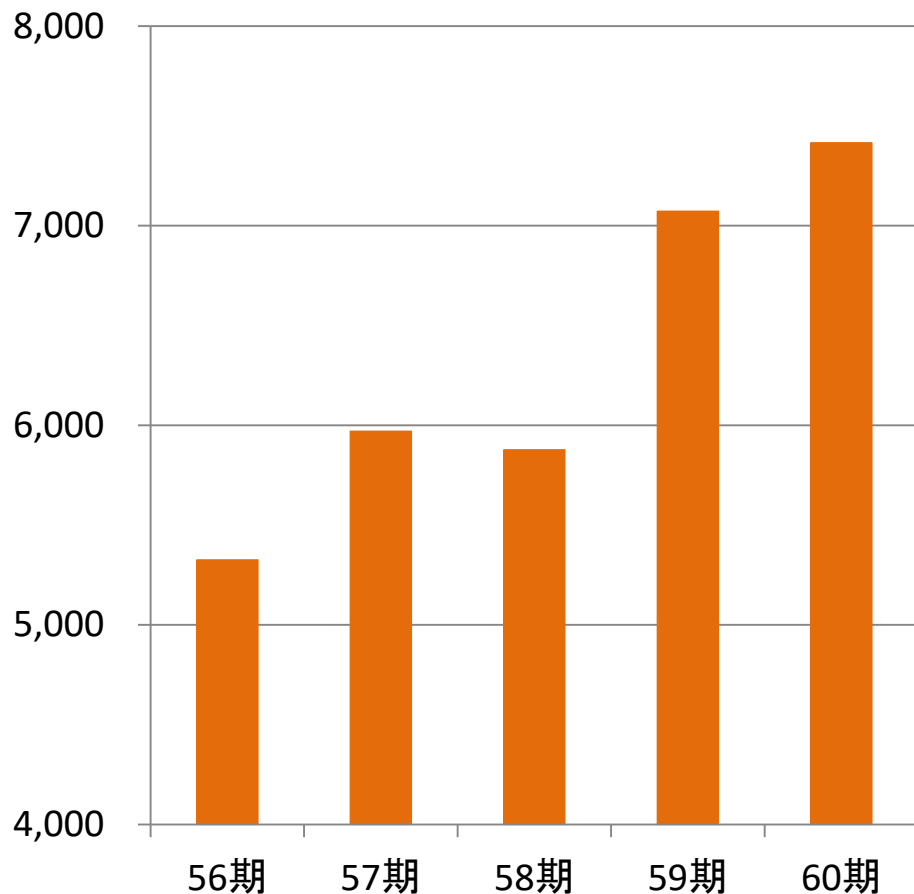
自動車関連部品・金型は堅調に推移し、増益に貢献

主力製品の売上推移



自動車関連部品売上の推移

(百万円)

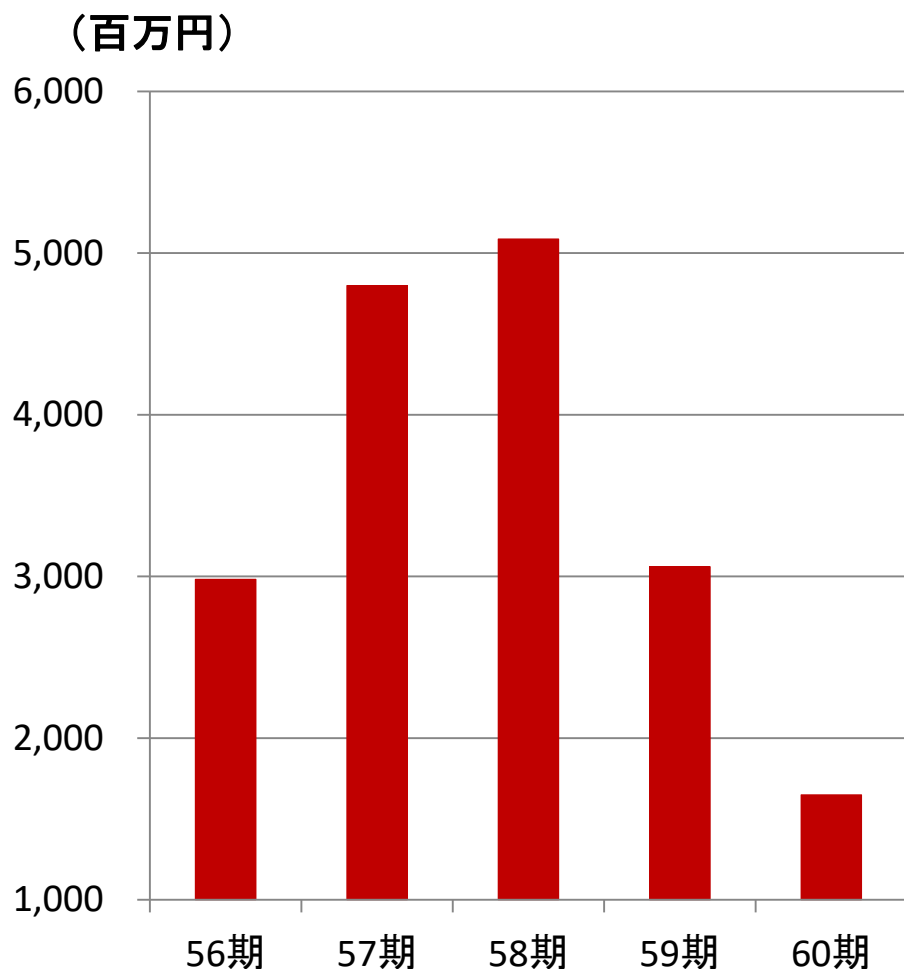


①売上にも占める割合
前期30.2%→当期35.6%

②前期比売上高
4.9%増

③ECUケースなど電子
関係の内部組込部品の
受注拡大により増収

電子ペン売上の推移



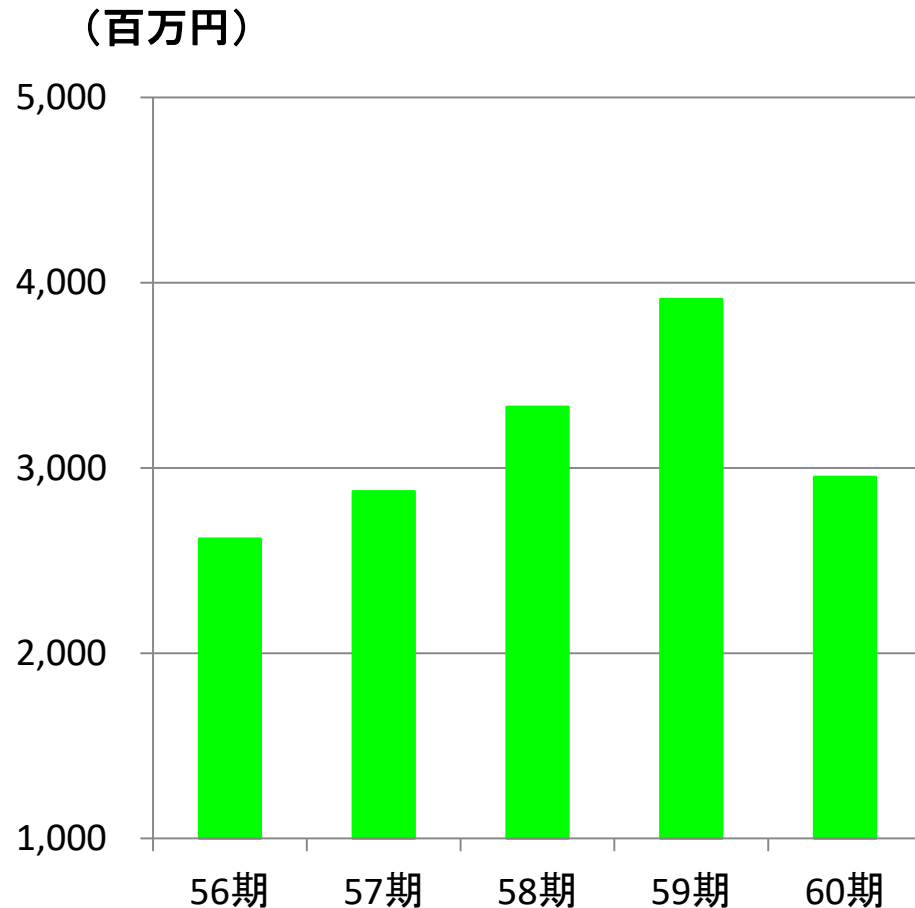
①売上にも占める割合
前期13.1%→当期7.9%

②前期比売上高
46.1%減

③客先の仕様変更による
受注・売上高の減少続く

④在宅勤務により、
一部ペンの受注は増加

プリンター部品売上の推移



①売上に占める割合
前期16.7%→当期14.2%

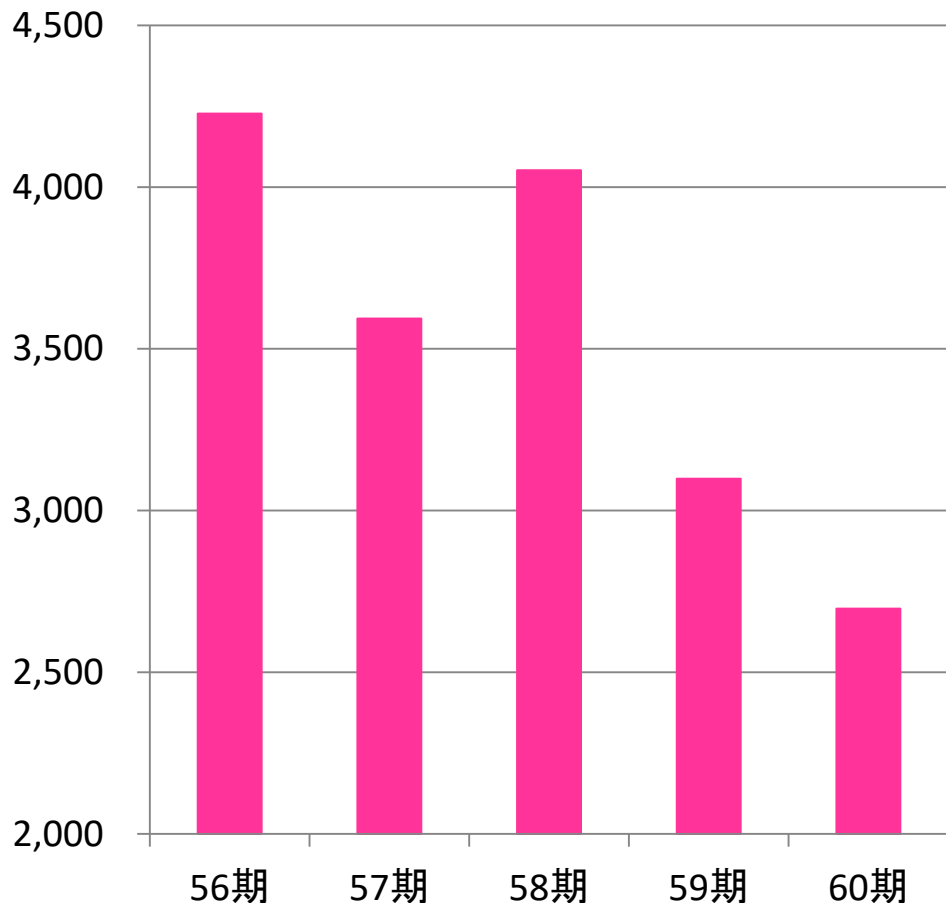
②前期比売上高
24.5%減

③ベトナムで好調だった
高級機種を受注減少に
より、減収に転じた

④在宅勤務により、プリンター
部品の受注も増加

カメラ部品売上の推移

(百万円)



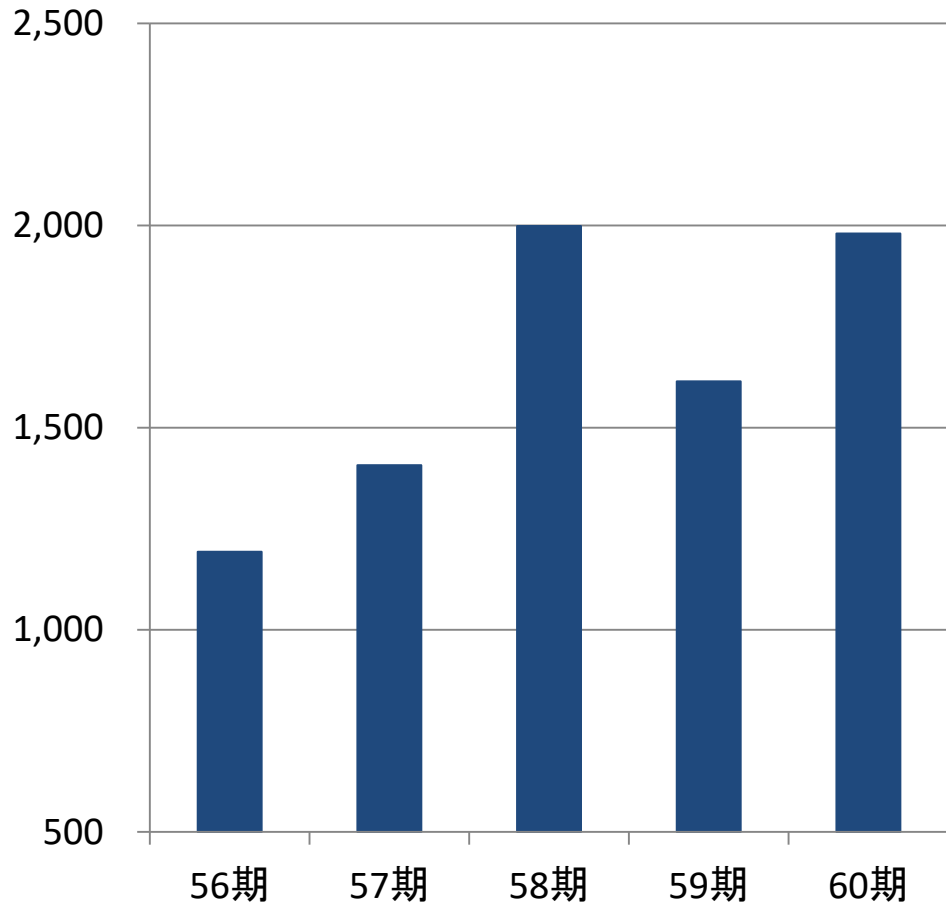
① 売上に占める割合
前期13.2%→当期12.9%

② 前期比売上高
13.0%減

③ 売上高はタイでは増加、
その他では減少

その他のプラスチック製品 住宅機器・医療機器等 売上の推移

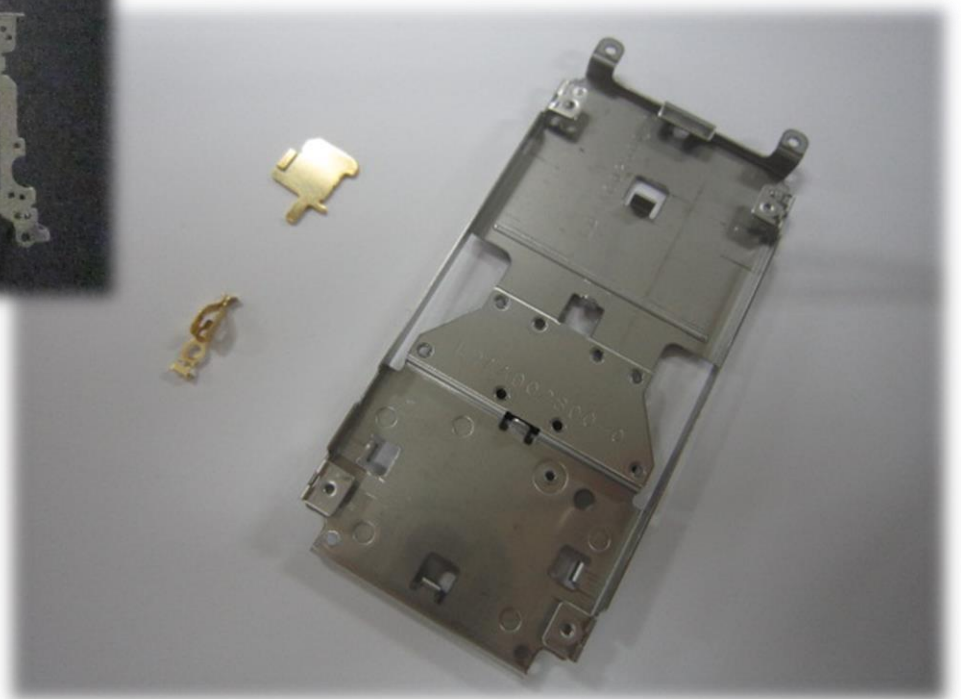
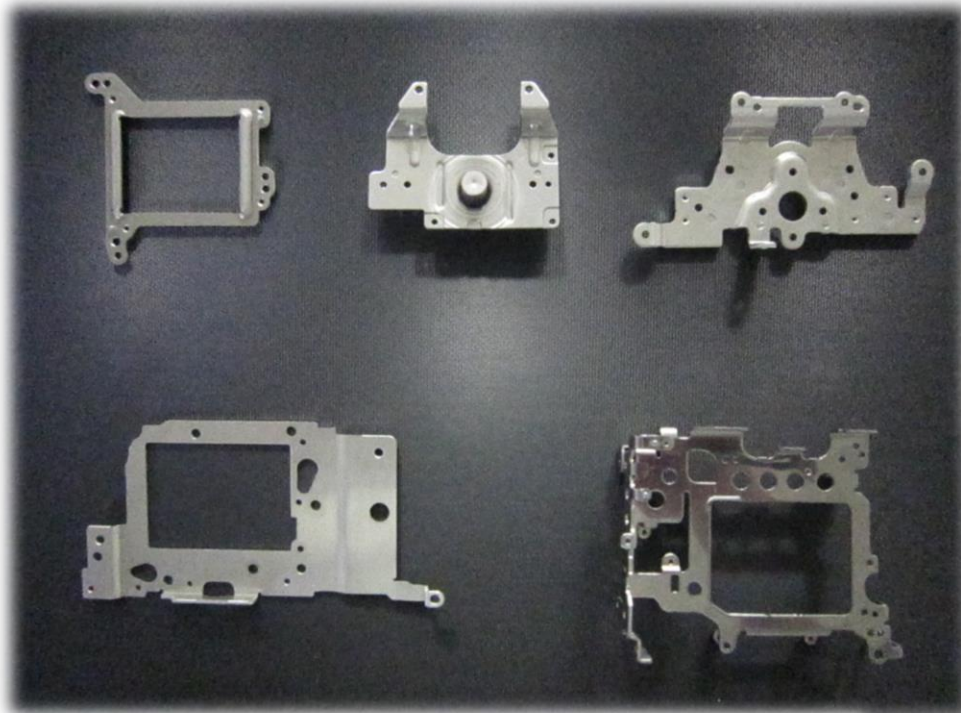
(百万円)



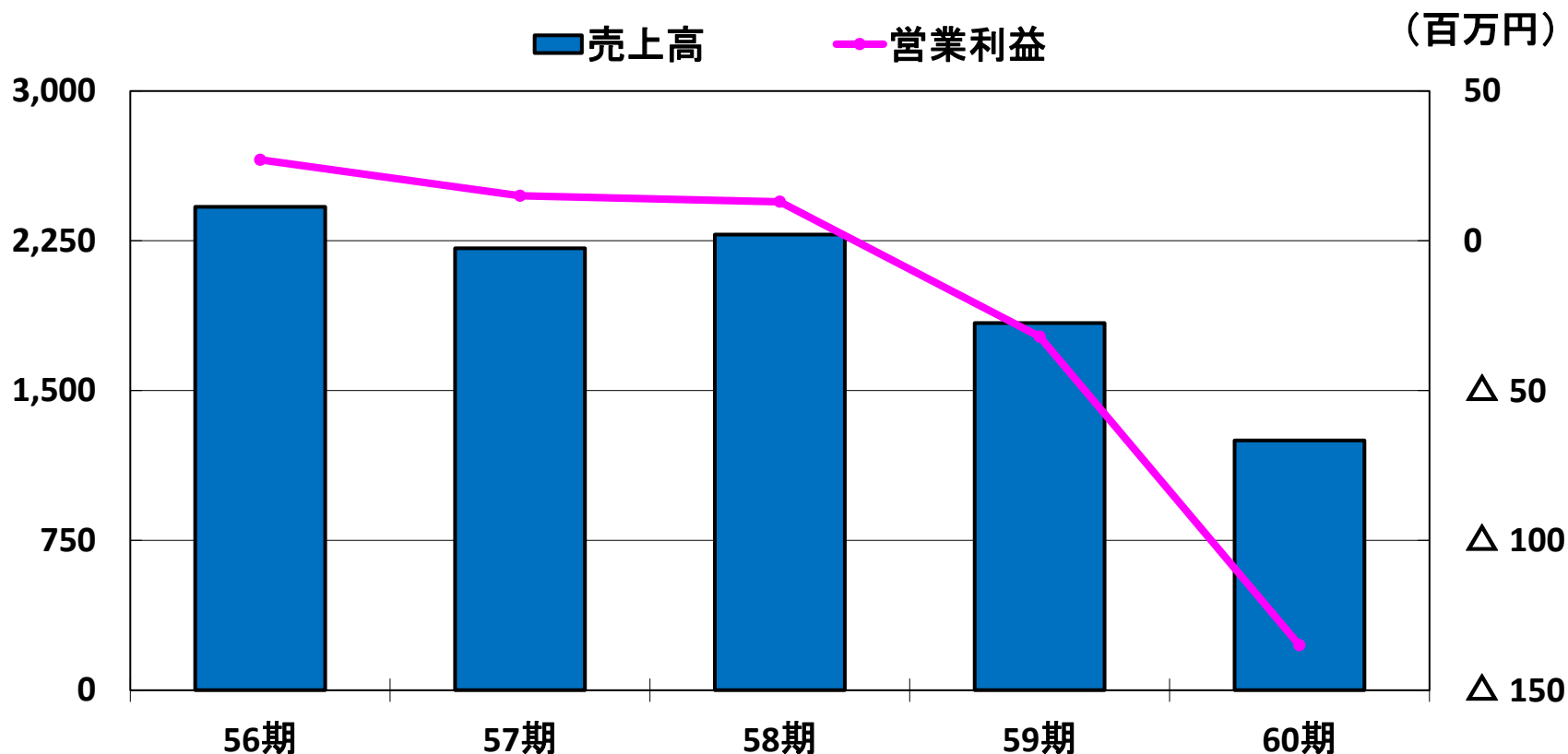
①売上に占める割合
前期6.9%→当期9.5%

②前期比売上高
22.7%増

精密プレス部品事業

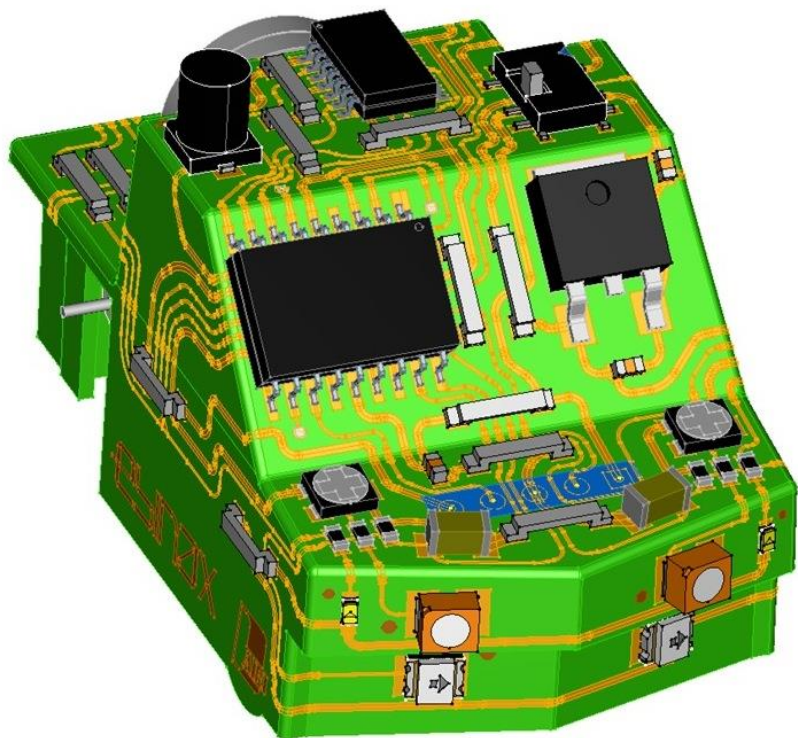


精密プレス部品事業

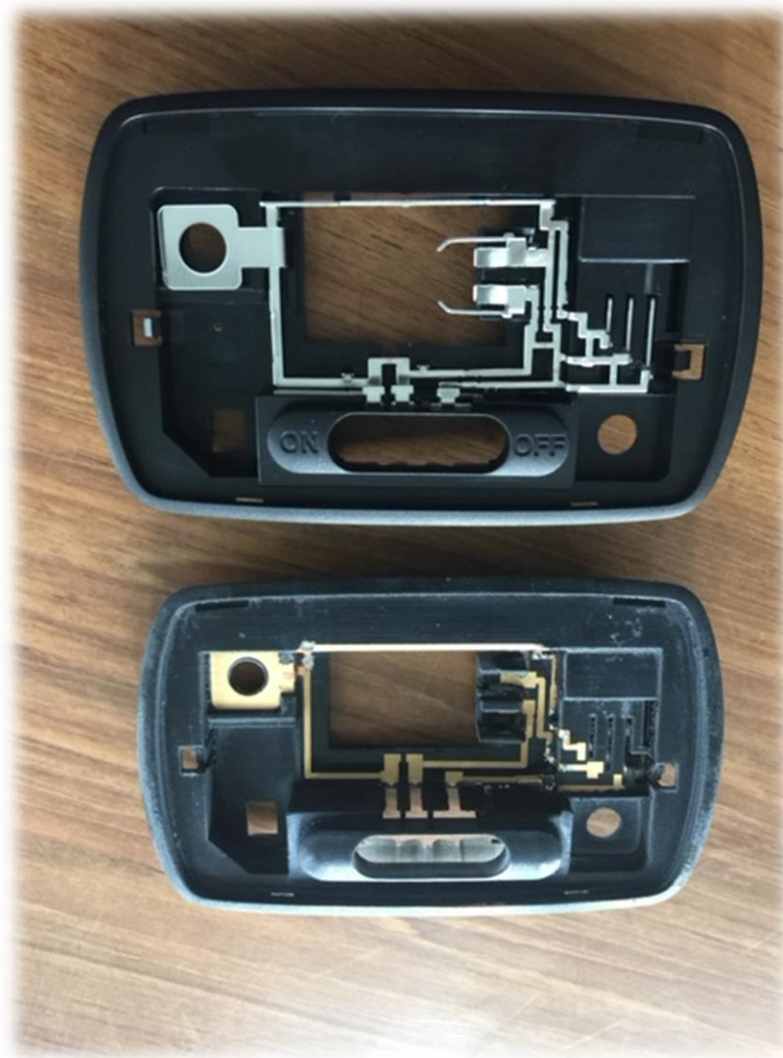


デジタルカメラ市場の縮小が続き、大幅な減収・減益
自動車向け電装品関係部品では量産開始が遅延

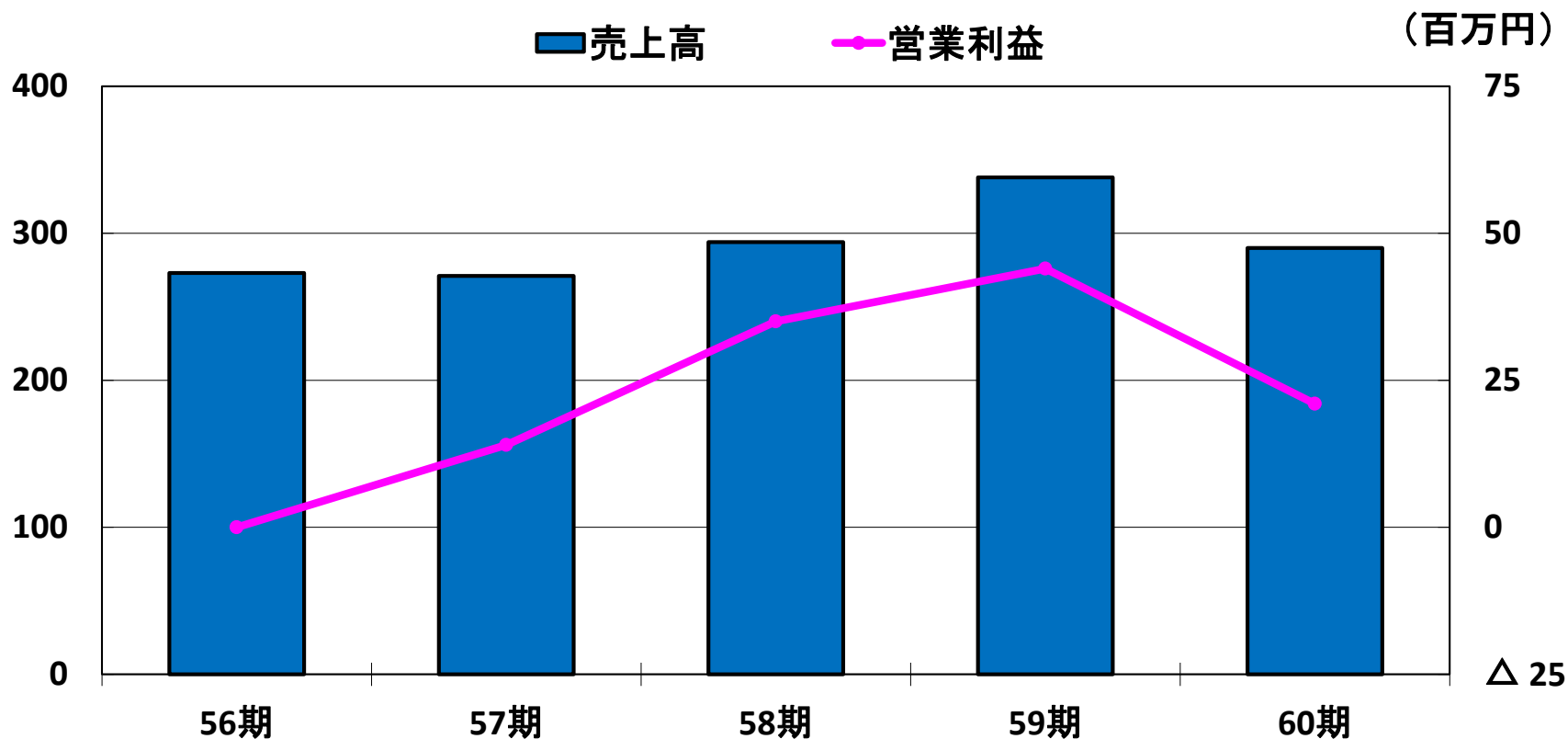
プリント基板事業



3D-MIDデータ



プリント基板事業



パッケージ基板の設計業務で売上高が減少
複写機関係の設計業務やMID関連の売上高は好調

ムトー精工 第5工場



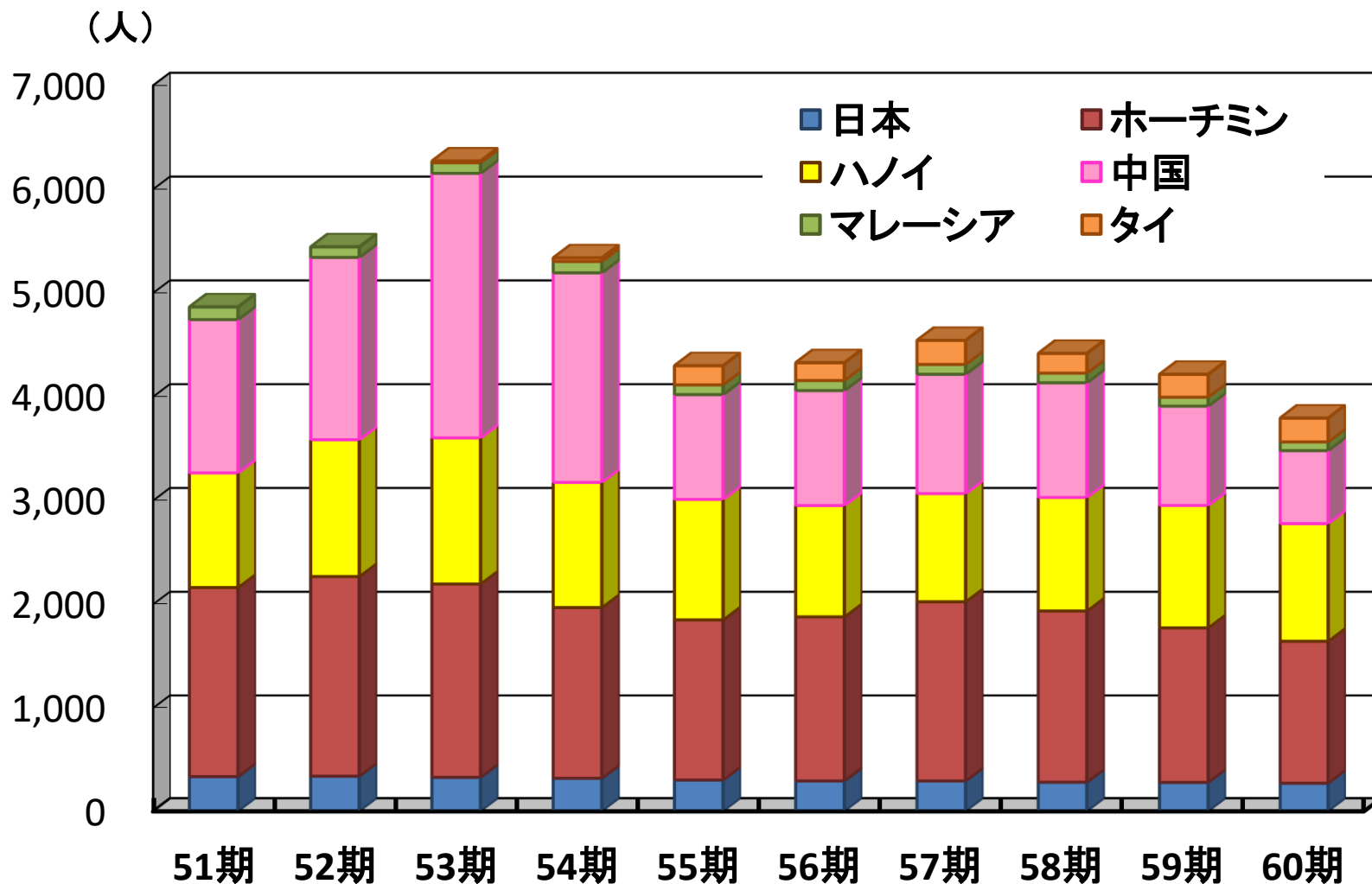
ムトー精工 第5工場



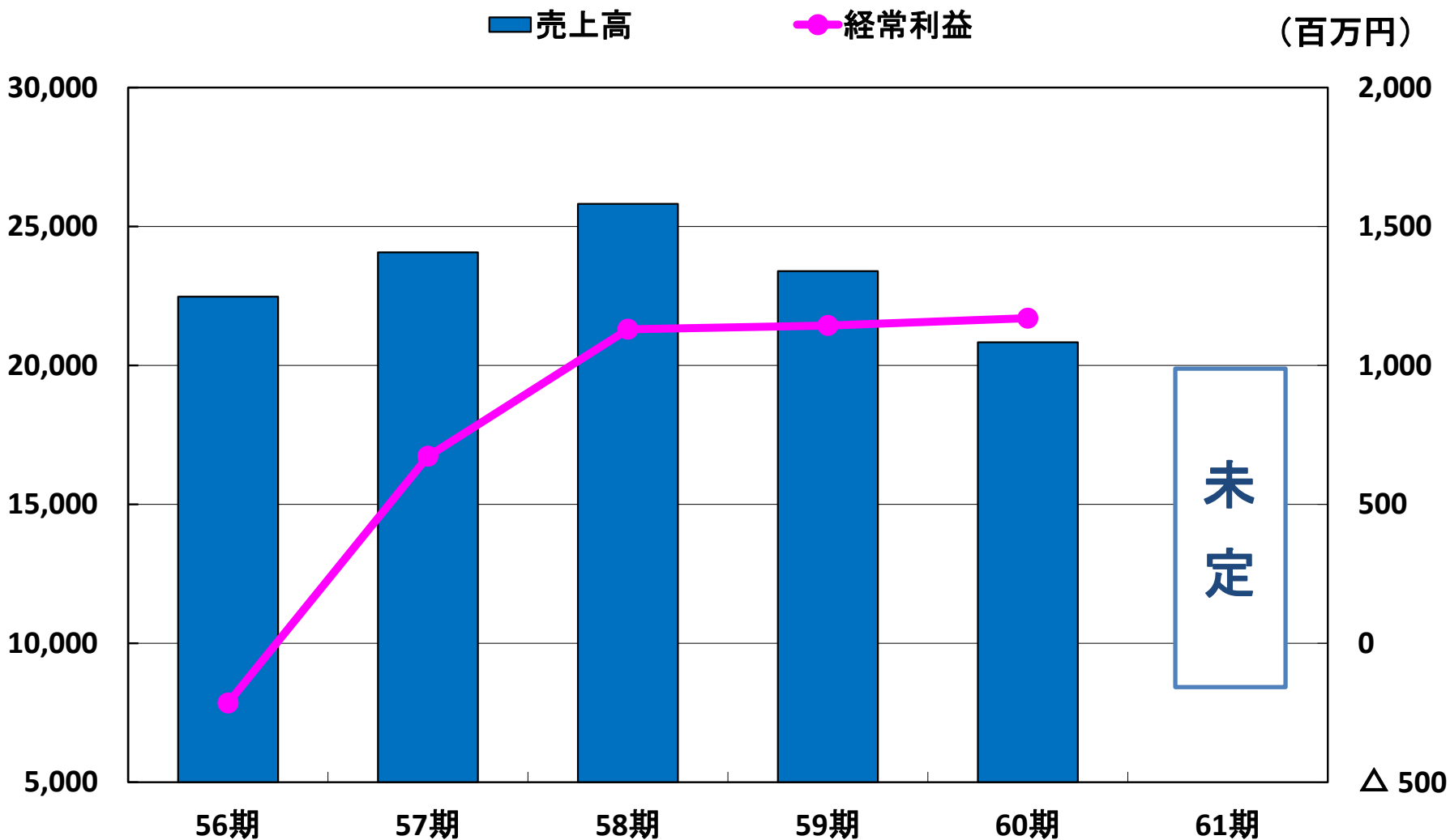
ムトーグループ製造・販売拠点



連結従業員数の推移(正社員)



連結売上高と経常利益の推移



今後の対応すべき課題

①高度応用技術の研究開発

ムトーのプラスチック製造技術をベースに研究開発
付加価値の向上・より広い顧客分野への参入

②金型販売の強化拡大

ベトナム2社を中心に外販強化を継続
金型供給能力をアピールし、顧客拡大を推進

③生産体制改革

自動化の推進により、稼働率＋効率性向上

連結貸借対照表

2020年3月31日現在

(単位:千円)

科目	金額	科目	金額
資産の部		負債の部	
流動資産	13,768,444	流動負債	6,116,381
現金・預金	6,777,546	支払手形・買掛金	1,795,252
受取手形・売掛金等	3,189,600	短期借入金	3,442,396
電子記録債権	534,005	その他	878,733
たな卸資産	2,901,158	固定負債	3,333,771
その他	366,132	長期借入金	2,660,946
固定資産	8,068,545	その他	672,825
有形固定資産	6,899,268	負債合計	9,450,153
建物・構築物	2,249,224	純資産の部	
機械装置・運搬具	2,832,968	株主資本	12,448,541
土地	1,148,758	資本金	2,188,960
建設仮勘定	102,941	資本剰余金	2,246,168
その他	562,930	利益剰余金	8,411,296
無形固定資産	231,233	自己株式	△ 397,883
		その他の包括利益	△ 1,266,972
投資その他の資産	391,348	非支配株主持分	658,572
投資有価証券	146,428		
その他	244,919	純資産の部合計	11,840,141
資産合計	21,290,294	負債・純資産合計	21,290,294

連結損益計算書

自 2019年4月 1日

至 2020年3月31日

(単位:千円)

科目	金額
売上高	20,831,229
営業費用	19,749,588
営業利益	1,081,640
営業外損益	88,212
経常利益	1,169,853
特別損益	△ 45,074
税金等調整前当期純利益	1,124,779
法人税、住民税及び事業税	281,212
過年度法人税等	173,499
法人税等調整額	1,061
非支配株主に帰属する当期純利益	42,641
親会社株主に帰属する当期純利益	626,363

貸借対照表

2020年3月31日現在

(単位:千円)

科目	金額	科目	金額
資産の部		負債の部	
流動資産	3,632,648	流動負債	8,048,805
現金・預金	628,271	支払手形・買掛金	1,236,024
受取手形・売掛金等	1,845,526	短期借入金	3,442,396
たな卸資産	550,001	その他	539,946
その他	608,848	固定負債	2,830,438
		長期借入金	2,660,946
固定資産	9,459,909	その他	169,492
有形固定資産	2,019,710		
建物・構築物	506,408	負債合計	8,048,805
機械装置	642,278	純資産の部	
土地	667,382	株主資本	5,063,242
その他	2,445	資本金	2,188,960
無形固定資産	0	資本剰余金	2,235,713
		利益剰余金	1,036,453
投資その他の資産	7,440,199	自己株式	△ 397,883
投資有価証券	146,428	評価・換算差額等	△ 19,490
関係会社株式・出資金	6,344,852		
その他	948,917	純資産の部合計	5,043,752
資産合計	13,092,557	負債・純資産合計	13,092,557

損益計算書

自 2019年4月 1日
至 2020年3月31日

(単位:千円)

科目	金額
売上高	8,171,500
営業費用	8,126,159
営業利益	45,341
営業外損益	350,181
経常利益	395,522
特別損益	△ 29,156
税引前当期純利益	366,366
法人税、住民税及び事業税	6,160
法人税等調整額	△ 531
当期純利益	360,737

ムトー精工株式会社

第60期 定時株主総会

目的事項

報告事項

1 第60期事業報告の内容、

連結計算書類の内容並びに

会計監査人及び監査役会の

連結計算書類監査結果報告の件

2 第60期計算書類の内容報告の件

決議事項

第1号議案

剰余金の処分の件

第2号議案

監査役3名選任の件

第3号議案

退任監査役に対する

退職慰労金贈呈の件

以上