

# ムト一精工株式会社

## 第61期 定時株主総会

目的事項

報告事項

1 第61期事業報告の内容

連結計算書類の内容並びに

会計監査人及び監査役会の

連結計算書類監査結果報告の件

2 第61期計算書類の内容報告の件

決議事項

第1号議案

剰余金の処分の件

第2号議案

取締役7名選任の件

第3号議案

退任取締役に対する

退職慰労金贈呈の件

以上

**ムトー精工株式会社**  
**2021年3月期**  
**事業報告**

# 経済状況について

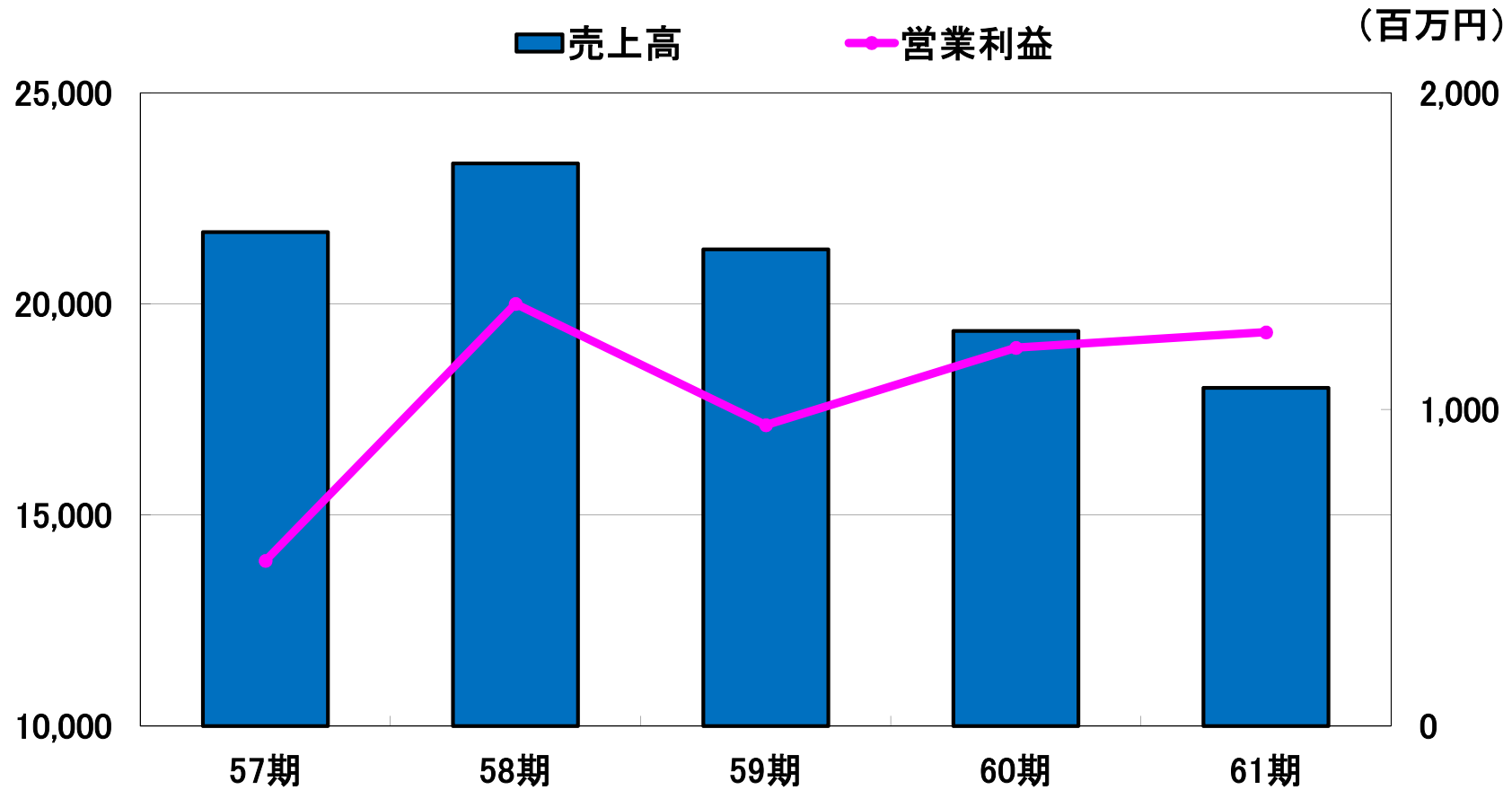
## 【日本】

新型コロナウイルスの感染拡大を背景に、消費の落ち込みや企業業績、雇用環境の悪化が見られ、減速傾向

## 【海外】

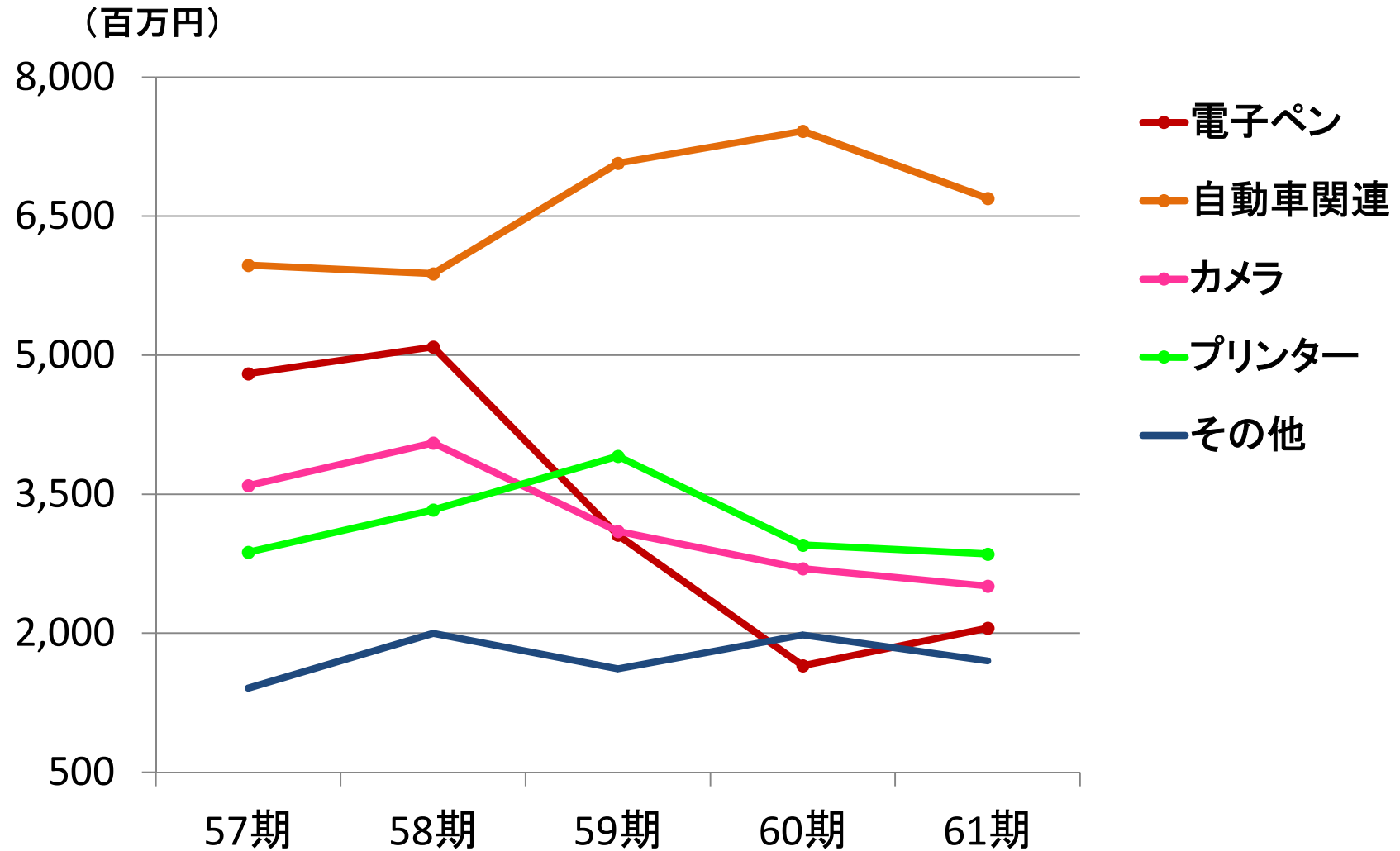
感染拡大防止策の緩和や新型コロナウイルスワクチンの実用化を背景に、先進国を中心に持ち直しつつあるが、先行き不透明

# プラスチック成形事業

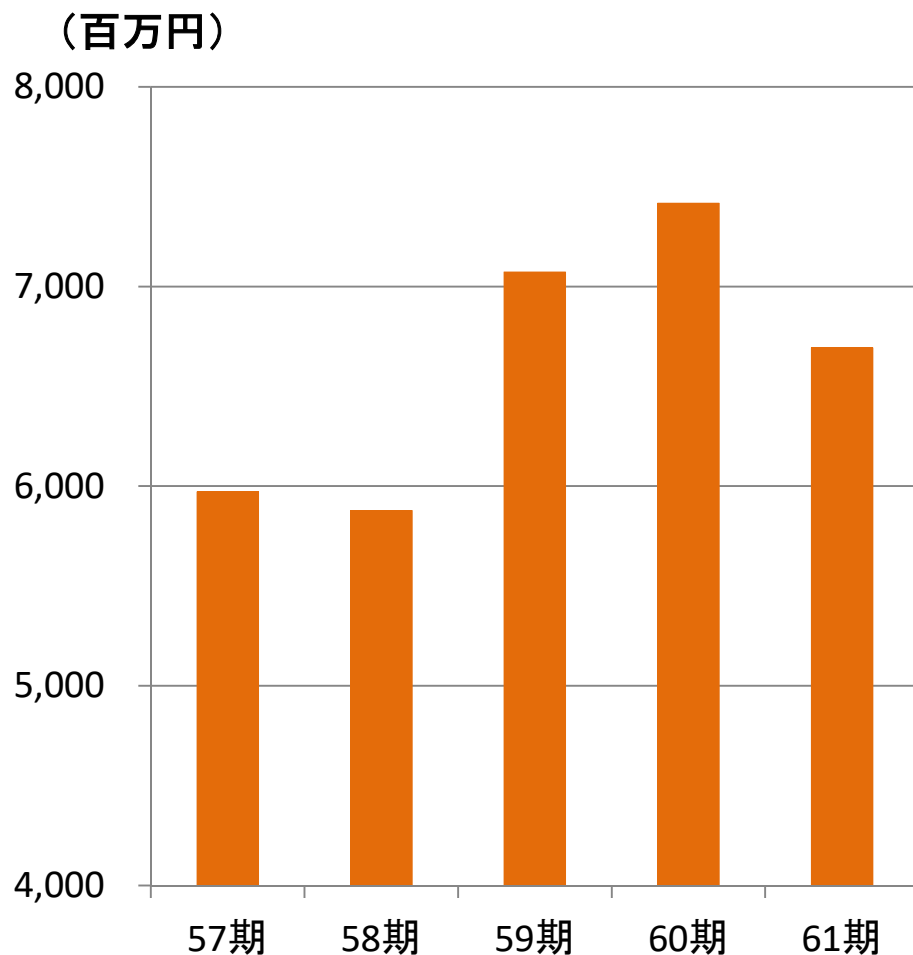


多数の得意先からの受注減に伴い、売上高は減少  
固定費等の削減により、営業利益は増益

# 主力製品の売上推移



# 自動車関連部品売上の推移

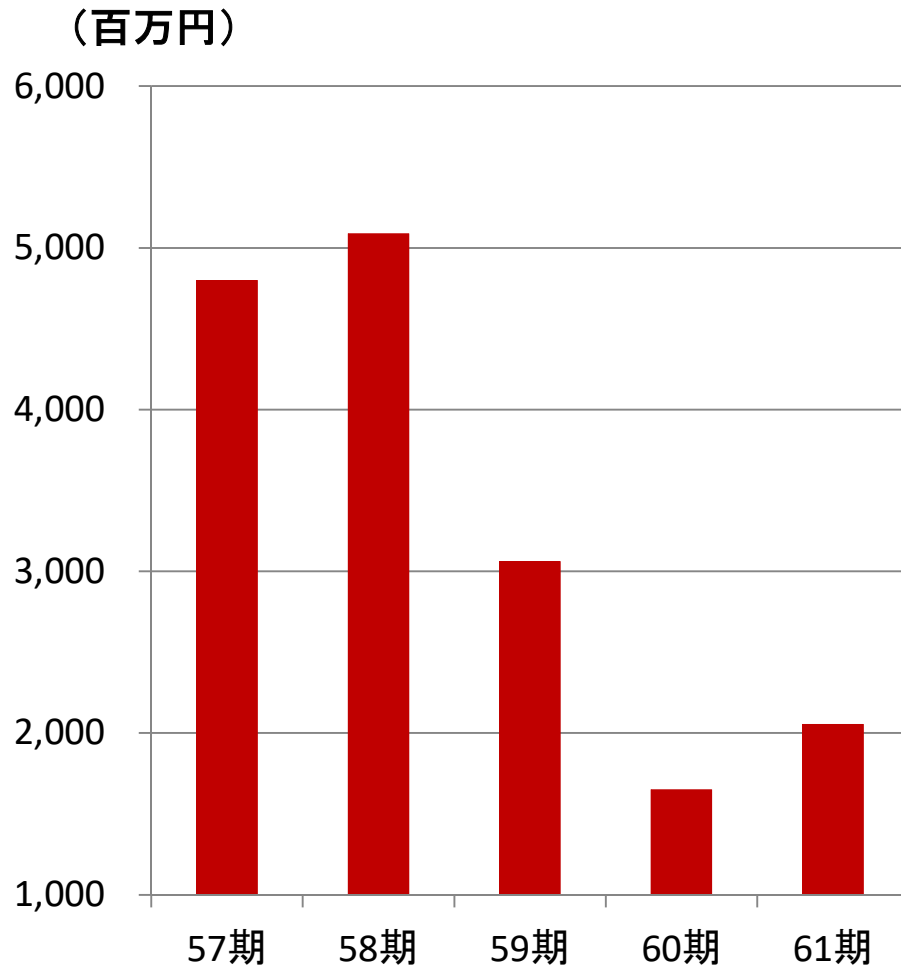


①売上における割合  
前期35.6%→当期34.8%

②前期比売上高  
9.8%減

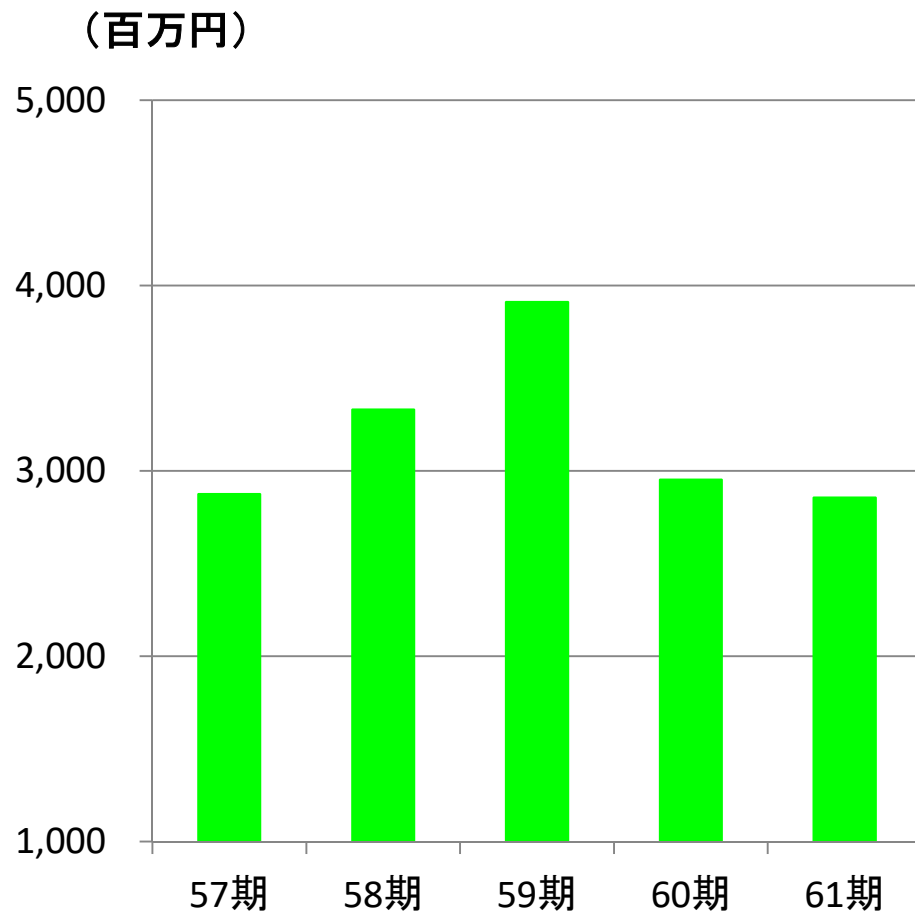
③感染拡大を背景とした  
減産等により減収、  
内部組込部品の受注は  
順調

# 電子ペン売上の推移



- ①売上に占める割合  
前期7.9%→当期10.7%
- ②前期比売上高  
24.5%増
- ③オンライン教育や在宅勤務の増加を背景に、受注は増加傾向

# プリンター部品売上の推移



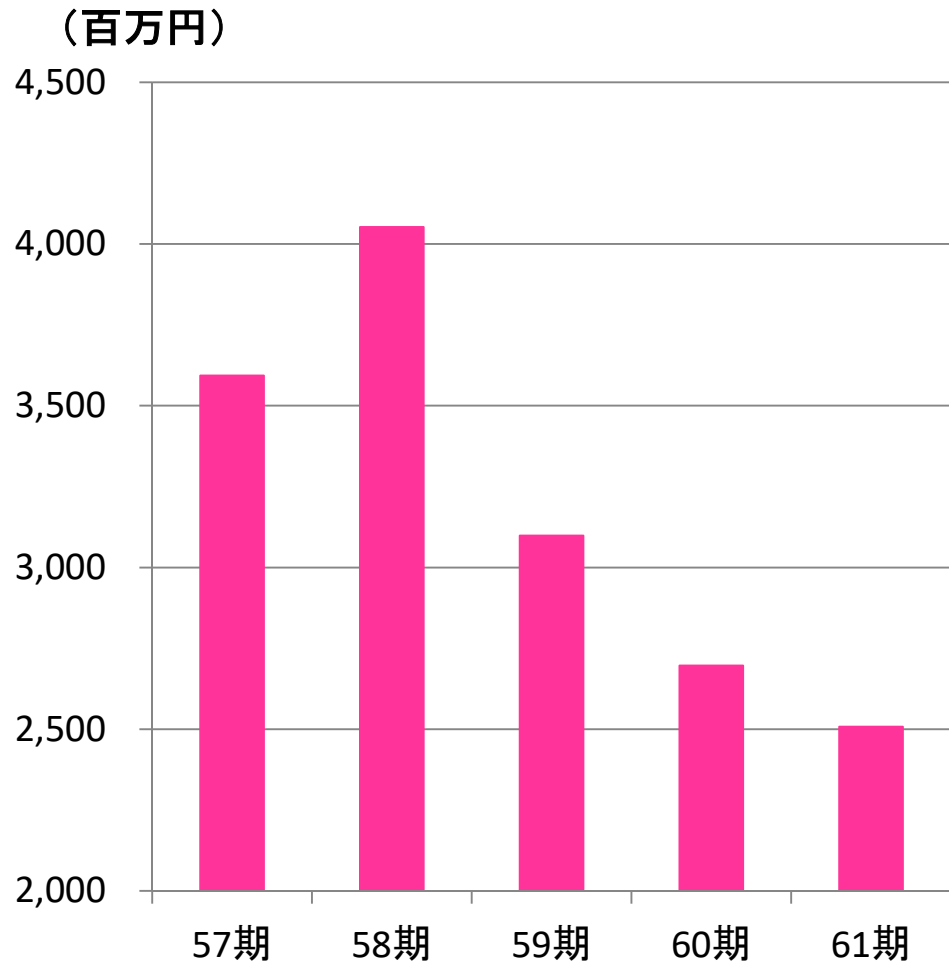
①売上に占める割合  
前期14.2%→当期14.8%

②前期比売上高  
3.3%減

③オンライン教育や在宅勤務の増加を背景に、受注は増加傾向



# カメラ部品売上の推移

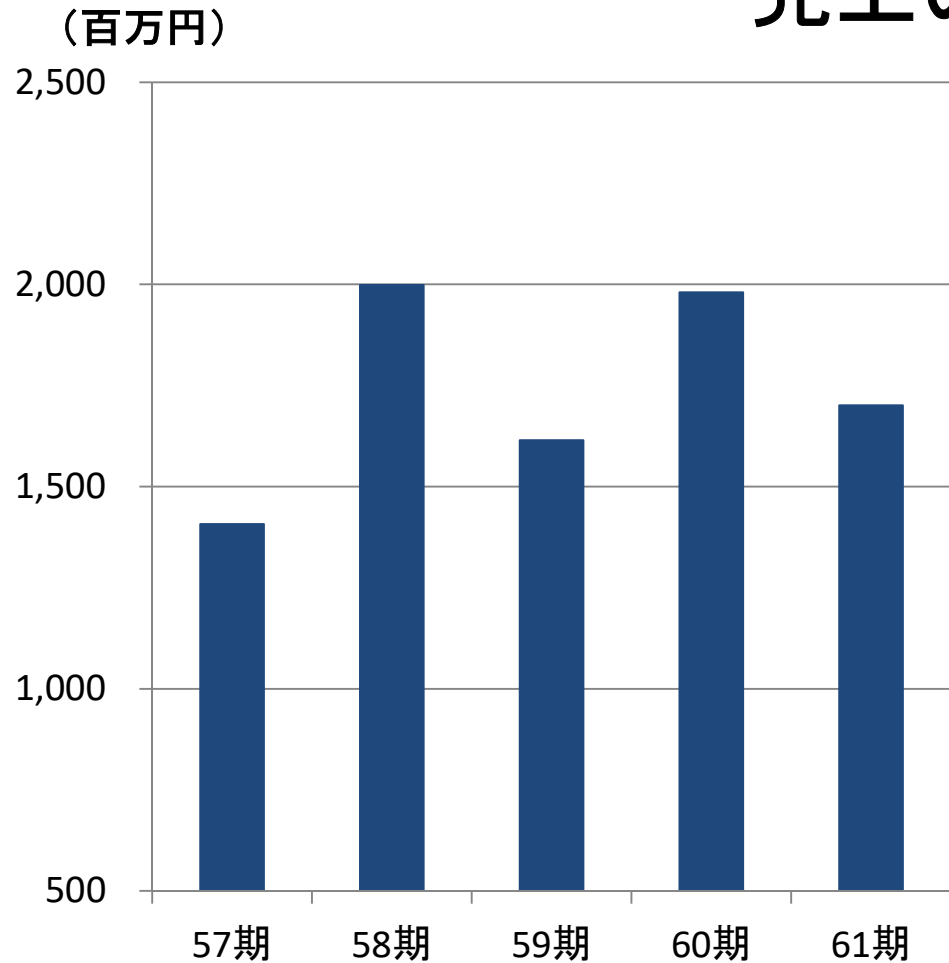


①売上における割合  
前期12.9%→当期13.0%

②前期比売上高  
7.0%減

③タイでは好調に推移、  
その他では減収

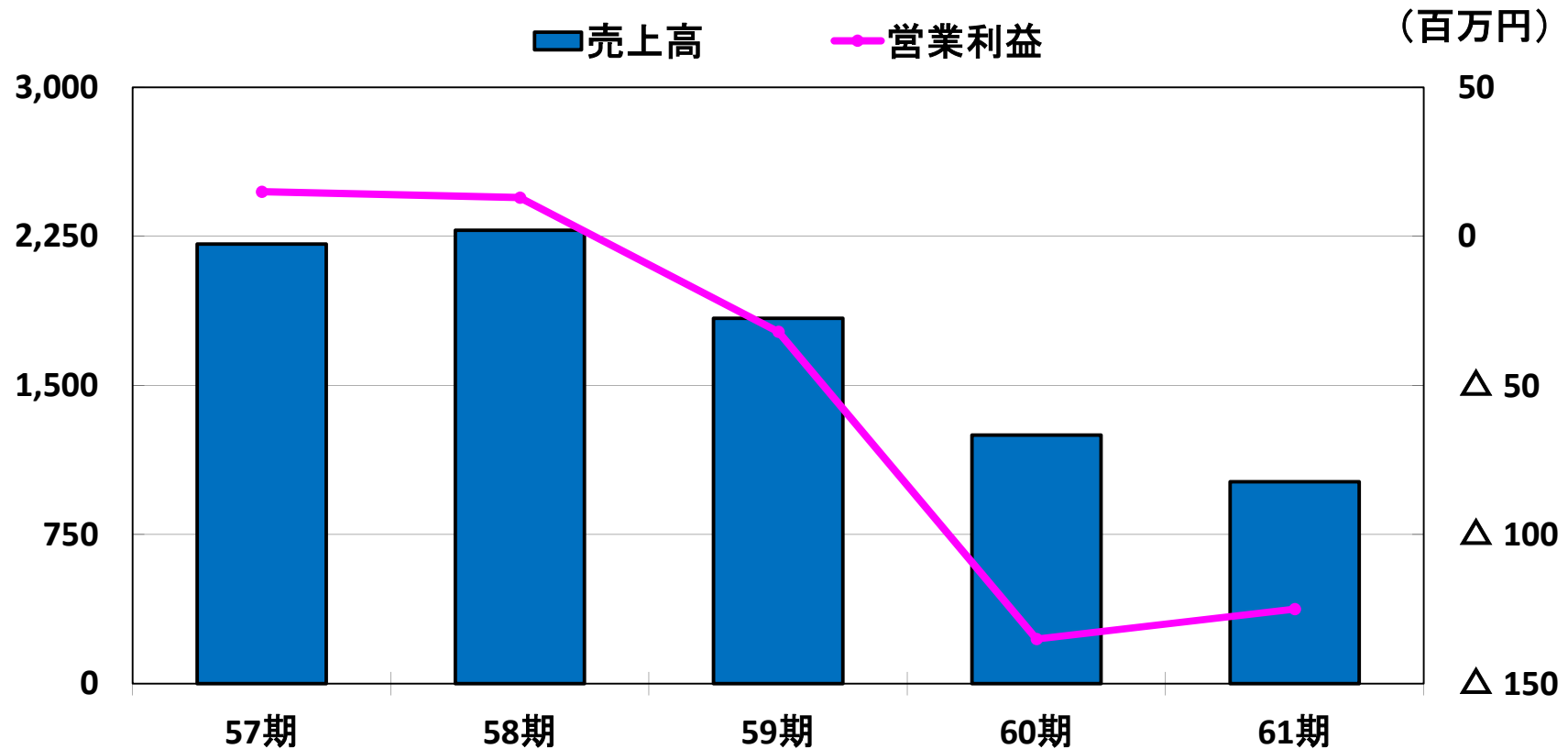
# その他のプラスチック製品 住宅機器・医療機器等 売上の推移



①売上に占める割合  
前期9.5%→当期8.9%

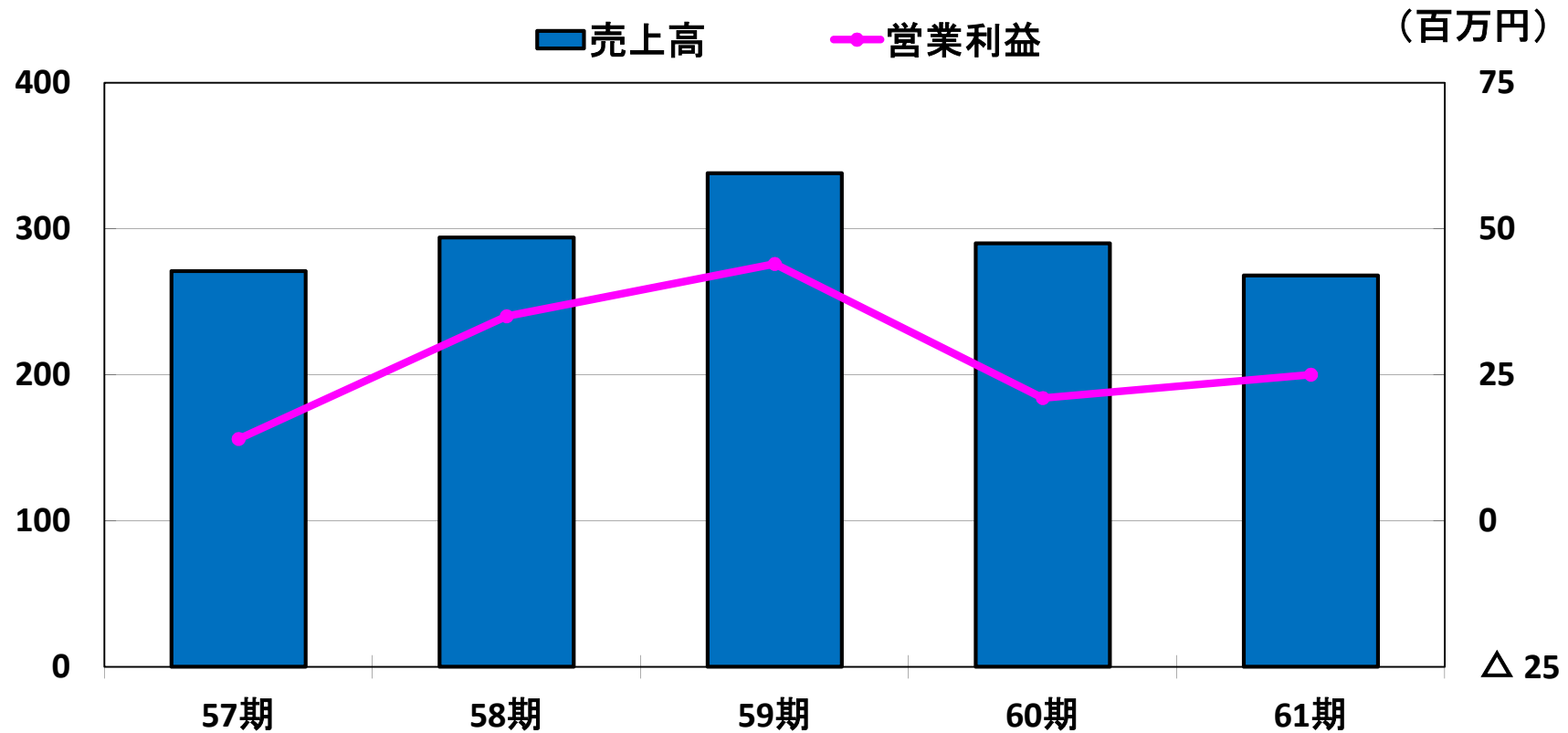
②前期比売上高  
14.1%減

# 精密プレス部品事業



デジタルカメラ関係は、市場縮小等による減収続く  
医療機器・電子ペン部品の売上高は、堅調に推移

# プリント基板事業



新型コロナウイルスの影響で設計業務の売上高は減少  
検査業務における増収・費用削減により、利益は増加

# 豊武光電 排気ガス浄化設備

新規排ガス浄化設備  
と最終排気用煙突

フィルターを通し異物  
は除去して、燃焼→  
熱利用 + 排ガス利用  
を行います。

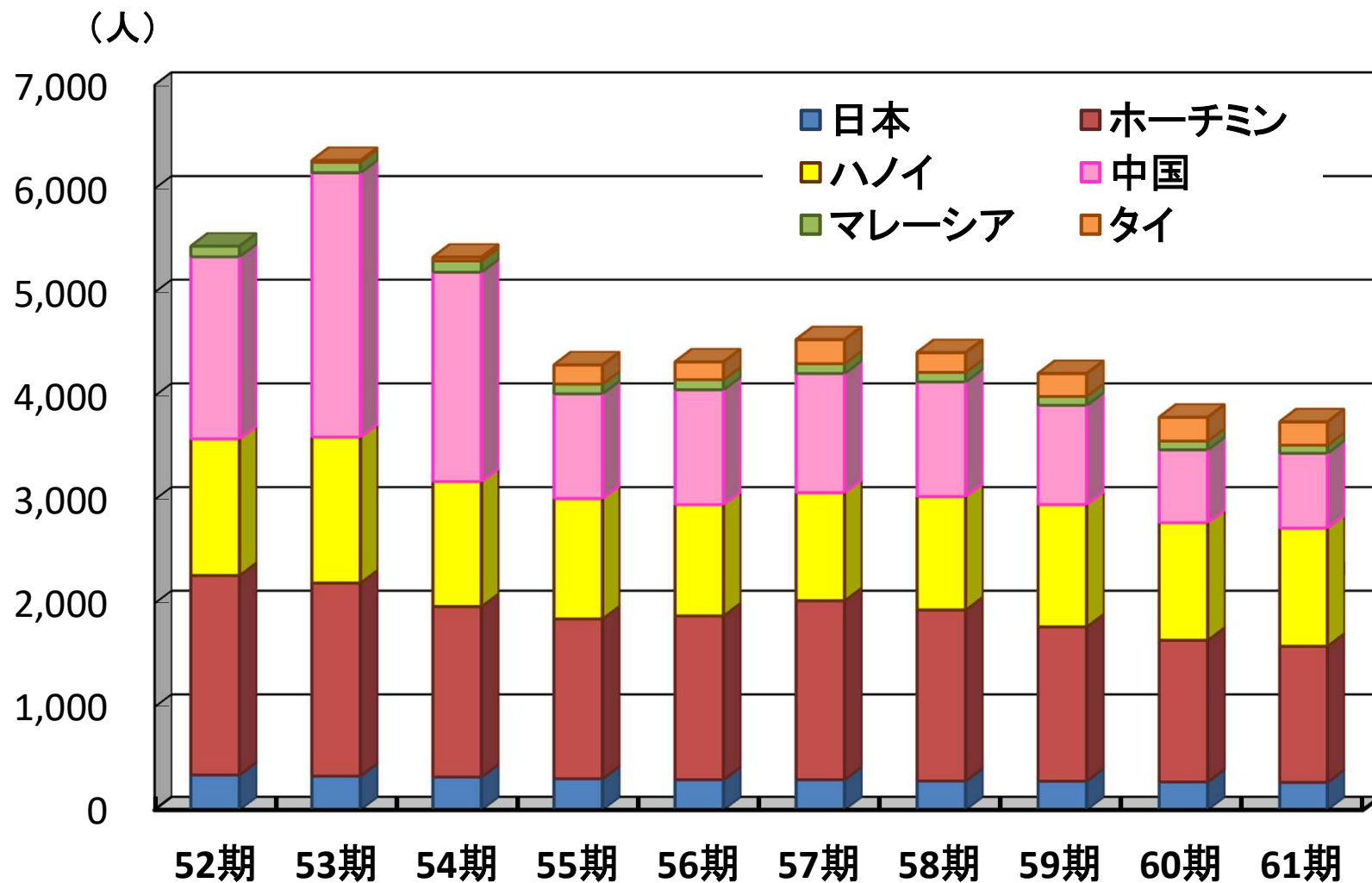


# ムトーグループ製造・販売拠点

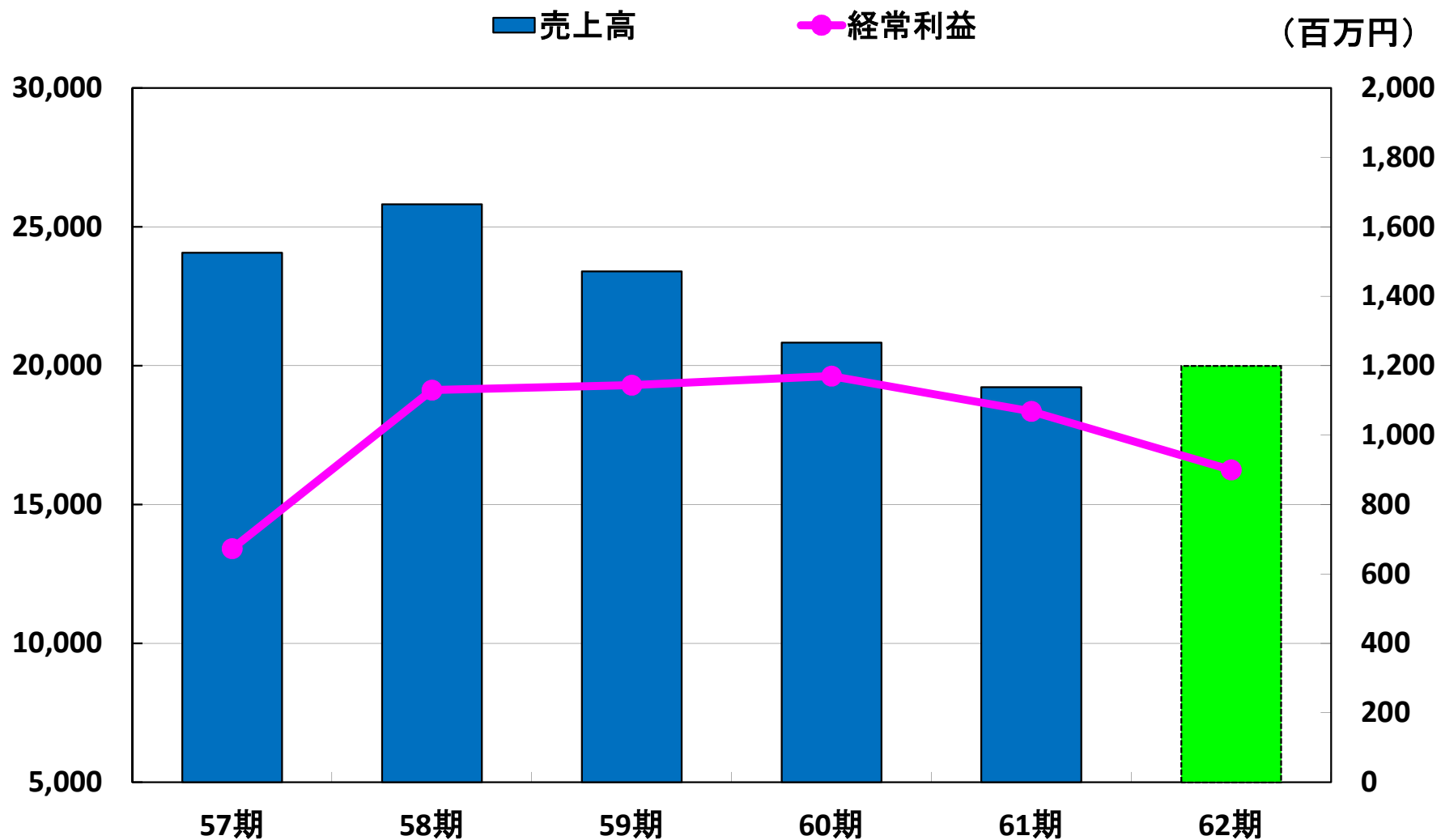


計10社

# 連結従業員数の推移(正社員)



# 連結売上高と経常利益の推移





# 今後の対応すべき課題

## ①高度応用技術の研究開発

受注拡大、新規顧客・分野に向けた営業活動強化

## ②金型販売の強化拡大

外販強化を継続、安価な金型の製造

## ③生産体制改革

自動化の推進による効率化・品質向上

## ④業務のIT化

業務全般の見直し、業務効率化の推進

# 連結貸借対照表

2021年3月31日現在

(単位:千円)

科目	金額	科目	金額
資産の部		負債の部	
流動資産	15,646,166	流動負債	7,363,597
現金・預金	7,379,691	支払手形・買掛金	2,022,203
受取手形・売掛金	3,416,849	短期借入金	3,869,642
電子記録債権	642,540	その他	1,471,752
有価証券	727,319		
たな卸資産	3,110,334	固定負債	3,031,258
その他	369,429	長期借入金	2,209,840
固定資産	7,490,379	その他	821,418
有形固定資産	6,792,479	負債合計	10,394,856
建物・構築物	2,159,168	純資産の部	
機械装置・運搬具	2,578,047	株主資本	12,611,104
土地	1,163,269	資本金	2,188,960
建設仮勘定	120,351	資本剰余金	2,246,168
その他	771,642	利益剰余金	8,573,937
無形固定資産	221,395	自己株式	△ 397,961
投資その他の資産	486,504	その他の包括利益	△ 598,615
投資有価証券	166,020	非支配株主持分	729,201
その他	320,484	純資産合計	12,741,690
資産合計	23,136,546	負債・純資産合計	23,136,546

# 連結損益計算書

自 2020年4月 1日

至 2021年3月31日

(単位:千円)

科目	金額
売上高	19,230,260
営業費用	18,085,638
営業利益	1,144,622
営業外損益	△ 75,919
経常利益	1,068,702
特別損益	△ 461,455
税金等調整前当期純利益	607,247
法人税、住民税及び事業税	253,424
法人税等調整額	17,734
非支配株主に帰属する当期純利益	47,678
親会社株主に帰属する当期純利益	288,409

# 貸借対照表

2021年3月31日現在

(単位:千円)

科目	金額	科目	金額
資産の部		負債の部	
流動資産	4,418,030	流動負債	5,731,399
現金・預金	979,132	支払手形・買掛金	1,249,359
受取手形・売掛金	1,307,630	短期借入金	3,869,642
電子記録債権	483,738	その他	612,398
たな卸資産	718,342	固定負債	2,374,914
その他	929,185	長期借入金	2,209,840
固定資産	9,416,667	その他	165,074
有形固定資産	2,078,798		
建物・構築物	477,715	負債合計	8,106,314
機械装置	612,902	純資産の部	
土地	667,382	株主資本	5,729,677
その他	320,796	資本金	2,188,960
無形固定資産	8,788	資本剰余金	2,235,713
ソフトウェア	8,788	利益剰余金	1,702,965
投資その他の資産	7,329,081	自己株式	△ 397,961
投資有価証券	166,020	評価・換算差額等	△ 1,294
関係会社株式・出資金	6,344,852		
その他	816,708	純資産の部合計	5,728,383
資産合計	13,834,697	負債・純資産合計	13,834,697

# 損益計算書

自 2020年4月 1日

至 2021年3月31日

(単位:千円)

科目	金額
売上高	7,225,966
営業費用	7,133,440
営業利益	92,525
営業外損益	704,160
経常利益	796,685
特別損益	-
税引前当期純利益	796,685
法人税、住民税及び事業税	4,917
法人税等調整額	△ 512
当期純利益	792,280

# ムト一精工株式会社

## 第61期 定時株主総会

目的事項

報告事項

1 第61期事業報告の内容

連結計算書類の内容並びに

会計監査人及び監査役会の

連結計算書類監査結果報告の件

2 第61期計算書類の内容報告の件

決議事項

第1号議案

剰余金の処分の件

第2号議案

取締役7名選任の件

第3号議案

退任取締役に対する

退職慰労金贈呈の件

以上